



**PRÉFET
DE LA RÉGION
RÉUNION**

*Liberté
Égalité
Fraternité*



**MINISTÈRE
DE L'ENSEIGNEMENT
SUPÉRIEUR
ET DE LA RECHERCHE**

*Liberté
Égalité
Fraternité*



Livret des 20 ans de l'Incubateur de la Recherche Publique de La Réunion



Incubateur
DE LA RECHERCHE
PUBLIQUE
DE LA RÉUNION



CDT  cellule de
diffusion
technologique



Fêter le vingtième anniversaire de l'incubateur de la recherche publique est un évènement très important. Cette structure permet depuis 20 ans la création d'entreprises innovantes à La Réunion. Soutenu par le ministère de l'Enseignement supérieur et de la Recherche, il favorise depuis 2003 les compétences et les résultats des laboratoires des établissements publics de recherche au profit des entreprises du territoire.

L'incubateur rend ainsi possible la création de véritables filières d'excellence à La Réunion, en soutenant des projets dans les secteurs de l'environnement, du végétal et de l'agroalimentaire, dans le numérique, la santé et les biotechnologies et dans les filières émergentes (aéronautique, tourisme), sans oublier l'économie bleue.

129 projets sont ainsi entrés en incubation entre 2003 et 2023 et 62 entreprises innovantes ont été créées permettant de générer 280 emplois directs. 3,9 millions d'euros ont été investis dans le soutien à la création d'entreprises innovantes.

Ces résultats positifs démontrent l'engagement du Gouvernement ces dernières années pour favoriser la création et la croissance d'entreprises innovantes. La « French Tech », grand mouvement de mobilisation collective au profit de l'émergence de start-ups innovantes dans les territoires, en est l'un des exemples majeurs. À La Réunion, labellisée capitale French Tech, ce sont plusieurs centaines d'entreprises qui expérimentent, imaginent et construisent le monde de demain.

Avec le plan « Deeptech », lancé en 2019 pour « faire émerger davantage des jeunes entreprises (start-up) issues de la recherche, le Gouvernement a permis un renforcement significatif de l'impact des découvertes scientifiques et technologiques pour l'économie et la société dans son ensemble.

Cette ambition s'intègre dans « France 2030 », doté de 54 milliards d'euros, notamment pour le soutien à la compétitivité industrielle et le développement de technologies d'avenir.

D'ailleurs avec France 2030 et son plan « Deeptech II », trois priorités sont retenues : la bioéconomie tropicale, l'éco-tourisme expérientiel et le renforcement de la résilience du territoire réunionnais face aux défis énergétiques, sanitaires et sociaux, en misant sur le numérique et l'économie collaborative.

Crédit impôt recherche, pôles de compétitivité, instituts Carnot, pôles d'entrepreneuriat étudiants, sociétés d'accélération de transfert de technologies, instituts de recherche technologique, etc., les dispositifs mis en place par le Gouvernement, parfois en partenariat avec des acteurs publics, permettent à chaque porteur de projet de trouver les clés et les soutiens nécessaires au développement de son activité de recherche et d'innovation.

La Réunion a déjà commencé à prendre toute sa place dans cette démarche, engagée pour faire face aux enjeux de notre temps, en étant un territoire d'excellence et d'audace, confiant dans son avenir.

L'incubateur de la recherche publique s'affirme aujourd'hui, après 20 ans d'existence, comme un acteur majeur qui participe à cette réussite indispensable de nos entreprises innovantes.

ÉDITO DE JÉRÔME FILIPPINI,

Préfet de La Réunion



20 ans !

Les chiffres nous laissent rarement indifférents ; Ils sonnent comme une musique qui nous invite à marquer une pause et à se retourner sur le chemin effectué. Ce n'est pas l'heure du bilan, simplement une étape pour évaluer si le cap est toujours le bon !

20 ans ! Le bel âge, il exprime à lui seul l'envol et l'ouverture à l'aventure maîtrisée.

Pour notre incubateur de la recherche publique régional, cet anniversaire doit être fait pour consolider son évolution afin de toujours œuvrer et relier les ponts entre la recherche publique et l'innovation.

Et d'autre part, favoriser toujours la naissance de solutions et modèles économiques viables en santé ou dans les domaines du numérique, de l'énergie, de l'environnement ou de l'agro-écologie...

Cet anniversaire est ainsi l'occasion de rappeler que l'incubateur, offre de larges opportunités pour construire les avantages compétitifs de notre territoire.

Nous devons, acteurs de la recherche publique et de l'innovation en Région, être audacieux et plus que jamais attentifs à stimuler et accompagner les innovations de rupture, qui seront et sont autant de réponses aux grands défis de notre époque, changement climatique, profonde transformation du numérique...

Les 20 prochaines années seront passionnantes, mais elles demanderont aussi plus d'efforts dans cette course vitale qu'est l'innovation au service de l'humanité !

Notre incubateur, fort de 20 ans d'expérience dans la structuration de projets innovants sur le territoire réunionnais, agréé par le Ministère de l'Enseignement Supérieur, de La Recherche, accompagne tous les porteurs de projets innovants de manière personnalisée, pour transformer leur idée en jeune entreprise innovante.

Je vous laisse découvrir dans ce livret celles et ceux qui ont construit cette première génération.

Je vous remercie et je vous souhaite une belle journée des 20 ans de l'Incubateur de la recherche publique de la Réunion, éclairée par nos Startups reconnues sur notre territoire et bien au-delà.

Bonne lecture à toutes et tous.

ÉDITO DE DANIEL RAMSAMY,

Président de l'Association Technopole de la Réunion

Sommaire

L'Incubateur de la Recherche Publique de la Réunion

p. 7-8

Secrétariat Général Pour l'Investissement et France 2030

p. 9

Parcours d'un porteur de projet

p. 10

Le mapping de l'innovation

p. 11

Nos startups répondent aux Objectifs de Développement Durable

p. 12

Portraits des incubés

p. 13

L'Incubateur de la Recherche Publique de la Réunion

Mission

Jalonner le parcours de la réussite des entreprises innovantes.

Objectif

Sécuriser la création d'entreprises innovantes pour créer de la valeur sur le territoire.
Mis en œuvre par la Technopole de La Réunion depuis 2003, l'Incubateur de la recherche publique accompagne les porteurs de projets innovants de manière personnalisée, pour transformer leur idée en entreprise. L'Incubateur de la recherche publique est agréé par le Ministère de l'Enseignement Supérieur et de La Recherche, et soutenu financièrement par l'Europe, l'Etat et la Région Réunion.

Accompagnement de projets d'entreprises innovantes

STIMULATION ET DETECTION : En amont, de nombreuses actions menées en continu par la Technopole auprès des divers publics (étudiants, chercheurs, entrepreneurs, salariés, demandeurs d'emploi...).

SELECTION DES PROJETS : Après une phase d'évaluation du projet et du caractère innovant sur plusieurs mois (pré-incubation), le projet passe devant un Comité de sélection composé d'experts indépendants qui valide ou non l'entrée en Incubation.

ACCOMPAGNEMENT SUR MESURE : Après avoir identifié les besoins, l'équipe réalise avec le porteur l'ingénierie du projet de création d'entreprise innovante adaptée : planification, accompagnement, mobilisation d'un réseau de compétences, financement des prestations de services extérieures.

ADOSSEMENT LABORATOIRE (public) : L'adossement du projet au laboratoire de recherche français, via un contrat de collaboration signé pendant l'incubation, permet un transfert de connaissances apportant ainsi un avantage concurrentiel stratégique vers la future entreprise. En retour, le laboratoire peut bénéficier de la valorisation des travaux de recherche. L'adossement peut également se faire sous la forme d'un contrat de prestation de service classique

FINANCEMENT DU PROJET : Grâce au soutien financier de l'EUROPE, ETAT, REGION le financement global des prestations externes et coûts internes sont couvertes. Une partie de ces subventions intègre une avance remboursable (40% des prestations remboursables par tranches, deux ans après la sortie d'incubation).

DUREE MAXIMALE : 24 mois d'accompagnement en incubation.

CONFIDENTIALITE : Du premier échange et après la sortie d'incubation.

POUR QUI ? : Tous profils (chercheur, salarié, demandeur d'emploi...)

- Souhaiter s'engager dans une démarche entrepreneuriale
- Avoir un projet ayant un fort caractère innovant issu ou non de la recherche publique
- Ne pas avoir créé l'entreprise (ou exceptionnellement moins de 6 mois d'existence)
- Vouloir créer une entreprise basée à La Réunion, non affiliée à une entreprise mère

Les chiffres clés de l'incubateur de la recherche publique :



Contact

- Incubateur de la Recherche Publique
Laurent GABORIAU
6 rue Albert Lougnon, Pépinière d'entreprises innovantes le KUB, bâtiment B
Sainte-Clotilde 97490
Tel : 0262 90 71 80
direction@technopole-reunion.com
<https://technopole-reunion.com/>
- Délégation régionale académique à la recherche et à l'innovation
Marie-Guilaine ROUX
DAAF, parc de la Providence
Saint-Denis 97400
Tél : 0262 73 11 33
Marie-guilaine.roux@recherche.gouv.fr
<http://www.enseignementsup-recherche.gouv.fr/drrt-reunion>

Secrétariat général pour l'investissement (SGPI)

Le Gouvernement présente sa stratégie de soutien public aux start-ups industrielles et deep tech

Depuis 2017, la politique du Gouvernement a fait du soutien aux start-ups industrielles et deep tech une priorité, dans le cadre de France 2030. Cette stratégie vise à renforcer le vivier de start-ups industrielles, financer leurs projets d'industrialisation, les accompagner pour lever les freins à leur développement.

- 3,25 Mds€ sont mobilisés par l'Etat entre 2021 et 2025 à destination de l'écosystème des start-ups et entreprises innovantes sur différents dispositifs opérés par Bpifrance pour le compte de l'Etat : les concours innovations, les projets structurants de R&D (i-Démo), le volet régionalisé de France 2030 (PIA 4 régionalisé) ou encore les aides des deep tech.
- **2,3 Mds€ supplémentaires sont ajoutés spécifiquement pour accompagner** jusqu'à l'industrialisation ces start-ups et accélérer l'émergence de start-ups à forte densité technologique. Cette stratégie permettra de concrétiser dans les prochaines années l'industrialisation des start-ups soutenues sur notre territoire.

France 2030

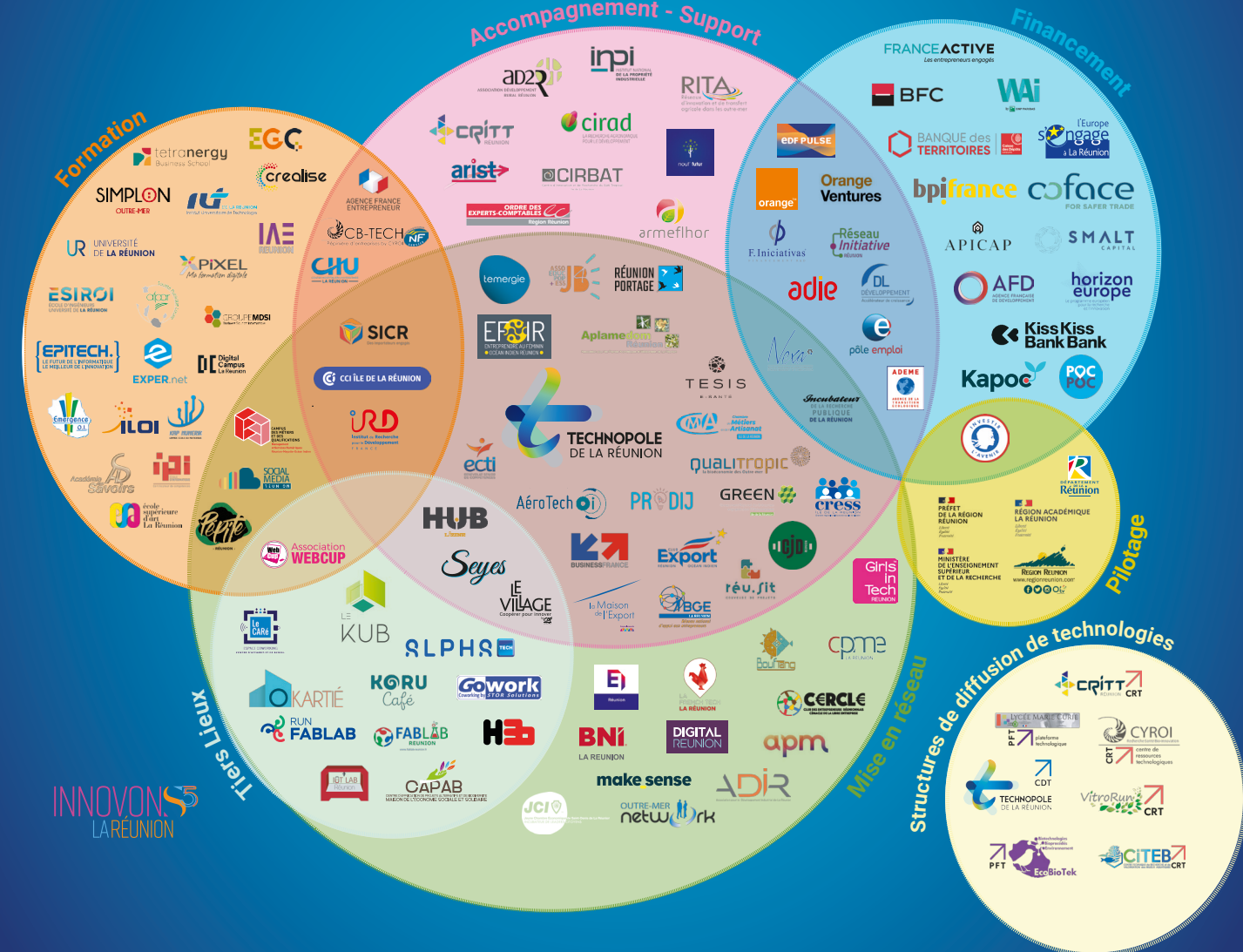
France 2030 accompagne tous les types d'entreprises, dont les start-ups, qui portent des projets innovants.

- **Traduit une double ambition** : transformer durablement des secteurs clefs de notre économie (santé, énergie, automobile, aéronautique ou encore espace) par l'innovation technologique, et positionner la France non pas seulement en acteur, mais bien en leader du monde de demain. De la recherche fondamentale, à l'émergence d'une idée jusqu'à la production d'un produit ou service nouveau, France 2030 soutient tout le cycle de vie de l'innovation jusqu'à son industrialisation.
- **Est inédit par son ampleur** : 54 Md€ seront investis pour que nos entreprises, nos universités, nos organismes de recherche, réussissent pleinement leurs transitions dans ces filières stratégiques. L'enjeu : leur permettre de répondre de manière compétitive aux défis écologiques et d'attractivité du monde qui vient, et faire émerger les futurs leaders de nos filières d'excellence. France 2030 est défini par deux objectifs transversaux consistant à consacrer 50 % de ses dépenses à la décarbonation de l'économie, et 50% à des acteurs émergents, porteurs d'innovation sans dépenses défavorables à l'environnement (au sens du principe Do No Significant Harm).
- **Est mis en œuvre collectivement** : pensé et déployé en concertation avec les acteurs économiques, académiques, locaux et européens pour en déterminer les orientations stratégiques et les actions phares. Les porteurs de projets sont invités à déposer leur dossier via des procédures ouvertes, exigeantes et sélectives pour bénéficier de l'accompagnement de l'État.
- **Est piloté par le Secrétariat général pour l'investissement** pour le compte de la Première ministre et mis en œuvre par l'Agence de la transition écologique (ADEME), l'Agence nationale de la recherche (ANR), Bpifrance et la Banque des Territoires, opérateurs auprès desquels les projets sont déposés.

10

Mise à jour en **octobre 2023**

by **TECHNOPOLE**
DE LA RÉUNION



Nos startups répondent aux Objectifs de Développement Durable



Portraits des incubés



SECTEUR NUMÉRIQUE

LES PROJETS DEVENUS STARTUPS

DATAROCKS
COMMUNECTER
ZOTCAR
SLOW CONTROL
LOGICELLS
REZOLA
EKOAL
FEELBAT



Projet : PROMPTO
Porteurs du projet : Laurent HERRMANN et Ludovic NARAYANIN
Profil : Consultants en informatique décisionnelle
Entrée en incubation : Novembre 2013
Entreprise DATAROCKS créée en août 2014
Laboratoire d'adossment : LIM - Université de La Réunion

• LE PROJET ?

PROMPTO est une solution innovante pour l'analyse, la visualisation et permet de naviguer dans les données de façon simple et interactive pour construire des tableaux de bord design et pertinents.

PROMPTO a été commercialisée en 2015 avec comme client l'Université de La Réunion et les Brasseries de Bourbon. À partir de 2016, la société a commencé à s'internationaliser grâce à la signature d'un contrat avec NOKIA. La société a poursuivi son développement en 2019 à travers une levée de fonds et le lancement de son 2^{ème} produit : POWERSLIDE.

• EN QUOI CONSISTE L'INNOVATION ?

L'innovation consiste à assister l'utilisateur dans la construction de ses tableaux de bord en lui proposant les représentations graphiques les plus adaptées par rapport à ses jeux de données. Cela implique de définir des métadonnées et des règles pour choisir automatiquement les graphiques pertinents.

LAURÉAT 2013
concours d'innovation



www.dataiku.com

info@dataiku.com

POURQUOI AVOIR FAIT APPEL À L'INCUBATEUR ?



L'incubateur apporte un soutien important en finançant un certain nombre de prestations utiles au projet : juridique, comptable, laboratoire de recherche,... qu'il aurait été difficile d'obtenir autrement. Les nombreux événements menés par l'incubateur contribuent en outre à la visibilité du projet et à l'enrichissement de la culture entrepreneuriale des porteurs.



Projet : MEETEEM
Porteur du projet : Tibor KATELBACH
Profil : Développeur
Entrée en incubation : Juin 2013
Entreprise COMMUNECONNECTER créée en 2015
Laboratoire d'adossment : LIM - Université de la Réunion



• LE PROJET ?

Communeconnecter est un projet d'innovation sociétale et collaborative pour construire en commun le futur de son territoire. Il est conçu comme un bien commun, ouvert à tous, gratuit et développé en open-source, disponible sur des applications mobiles et internet.

Il se compose, entre autres, d'un moteur de recherche territorial permettant aux citoyens d'identifier les initiatives locales (associations, événements, projets, ...) et d'un espace coopératif dédié aux communautés souhaitant fonctionner de manière ouverte et transparente.

• EN QUOI CONSISTE L'INNOVATION ?

L'innovation de Communeconnecter réside aussi bien dans le réseau sociétal que dans la manière dont il se construit au quotidien : son modèle économique hybride, sa communauté de contributeurs internationale, sa gouvernance horizontale, son déploiement décentralisé et ses partenariats technologiques. C'est aujourd'hui une expérience territoriale mélangeant société, humain, technologie, agilité et innovation.

POURQUOI AVOIR FAIT APPEL À L'INCUBATEUR ?



L'incubateur nous a fait bénéficier d'un réseau d'experts qui nous ont permis de faire avancer le projet sur plusieurs aspects. Cet accompagnement, unique à la réunion, nous a donné de l'assurance, en nous permettant de traverser sereinement les étapes d'étude et de création de ce projet innovant.

www.communeconnecter.org

contact@communeconnecter.org



Projet : ZOT CAR
Porteur du projet : Michel THIERS
Profil : Chef de produit digital
Entrée en incubation : Novembre 2015
Entreprise ZOTCAR créée en avril 2016
Laboratoire d'adossment : LIM - Université de La Réunion

• **LE PROJET ?**

ZOTCAR est la première plateforme de location de voiture entre particuliers à La Réunion. La startup met en relation des particulier souhaitant louer leur voiture auprès d'autres particuliers. Cela permet de favoriser l'auto-partage ainsi que l'économie collaborative à La Réunion.

• **EN QUOI CONSISTE L'INNOVATION ?**

Le caractère innovant réside dans le concept de mise en relation des propriétaires et des locataires via un algorithme de recherche de location par rapport aux plateformes existantes de location de voitures.

**POURQUOI AVOIR FAIT APPEL
À L'INCUBATEUR ?**



L'incubateur a permis de financer les premiers chantiers indispensables au lancement d'un projet digital : rédaction des statuts, charte graphique, supports de communication. La Technopole nous a aussi permis d'avancer techniquement sur certains algorithmes offrant un avantage concurrentiel non négligeable par rapport à l'offre existante.

www.zotcar.com

hello@zotcar.com



Projet : SLOW CONTROL
Porteur du projet : Jacques LEPINE
Profil : Ingénieur ENPC
Entrée en incubation : Décembre 2006
Entreprise SLOW CONTROL créée en 2008
Laboratoire d'adossment : ESIEA

• **LE PROJET ?**

La société Slow Control, et son dirigeant Jacques Lépine, se sont donnés comme mission de proposer des outils connectés pour améliorer le comportement alimentaire de chacun. Le premier outil créé est une fourchette numérique, capable de mesurer la vitesse de l'apport alimentaire de l'utilisateur. En 2013, cette technologie a été récompensée au Consumer Electronics Show de Las Vegas (salon géant américain dédié aux nouvelles technologies) et sa commercialisation a été lancée. En 2014 une version avancée de cette fourchette a été créée et en 2015 un nouveau produit « Baby Gigl », a vu le jour : le 1^{er} porte biberon intelligent qui donne un retour complet du comportement alimentaire du nourrisson.

• **EN QUOI CONSISTE L'INNOVATION ?**

La technologie développée en incubation n'implique pas moins de quatre innovations brevetées :

1. la mesure du mouvement de la main à la bouche
2. la détection capacitive
3. la coopération mécanique entre l'électronique et la fourchette
4. la coopération entre les applications et la plateforme de données

**POURQUOI AVOIR FAIT APPEL
À L'INCUBATEUR ?**



L'incubateur m'a apporté un premier soutien, notamment financier au projet et a permis les premiers développements qui ont abouti au prototype en 2009. Celui-ci a démontré sa capacité à produire des données lors de son utilisation pendant les repas..

www.slowcontrol.com

contact@slowcontrol.com



Projet : BABOUKWEB
Porteur du projet : Anil CASSAM CHENAI
Profil : Polytechnicien – Docteur en Physique – Manager
Entrée en incubation : Décembre 2008
Entreprise LOGICELLS créée en 2011
Laboratoire d'adossment : IREMIA (LIM) – Université de la Réunion.

• LE PROJET ?

LogiCells est un éditeur de solutions logicielles qui dispose d'un serveur d'application innovant (Logicells Application Server - LAS). Ce dernier utilise notre moteur BaboukWeb, basé sur une architecture de type Web 3.0 multiplateforme gérant aussi bien les applications desktop, mobiles que Web. Elle propose un ERP (progiciel de gestion d'entreprise) qui s'enrichit de modules métiers tels que Gestion Commerciale... La sémantique associée à ces modules permet de modéliser les processus d'affaires et d'accélérer la production tout en apportant aux utilisateurs un éclairage et des conseils sur les pratiques de la gouvernance d'entreprise.

• EN QUOI CONSISTE L'INNOVATION ?

Le Serveur d'Application Logicells (LAS) comporte un moteur sémantique qui permet la création et l'importation d'ontologies générales et spécialisées qui permettent de concevoir des applications «vivantes» qui s'enrichissent en permanence par l'apport de données issues de bases de connaissances externes (wikis, web, etc.) mais aussi de données internes aux entreprises (structurées et non structurées). Il en résulte des applications innovantes et ouvertes qui permettent aux utilisateurs de tout niveau de maîtriser, comprendre les processus en jeu dans leur entreprise.

POURQUOI AVOIR FAIT APPEL À L'INCUBATEUR ?



L'incubation a été une succession d'interventions de conseil de haut niveau sur différentes thématiques clés : étude de marché et analyse stratégique, conseil technologique pour mise à niveau sur l'état de l'art, mise en place d'une stratégie marketing et choix d'un nom de marque ...

www.logicells.net

contact@logicells.com



Projet : RÉZOLA
Porteur du projet : Jules DIEUDONNÉ
Profil : Ingénieur
Entrée en incubation : Août 2018. *Entreprise créée depuis 2020*
Laboratoire d'adossment : LE2P Université de La Réunion



• LE PROJET ?

Développement de l'électromobilité à La Réunion avec production de services et d'énergie propre. Service qui répond aux besoins ponctuels des entreprises, une solution économique évitant l'acquisition d'une flotte de véhicules fossiles et limitant les frais de gestion et de stationnement, c'est enfin une solution « écologique ».

• EN QUOI CONSISTE L'INNOVATION ?

Le service sera intégré à une « station mobile », un outil développé par la société « LOTOLA » permettant de planifier ses trajets en tenant compte des transports publics. L'objectif étant bien évidemment de permettre aux usagers de transport en commun d'effectuer leurs « premiers » ou « derniers » kilomètres avec les véhicules électriques du service d'autopartage.

POURQUOI AVOIR FAIT APPEL À L'INCUBATEUR ?



L'incubateur a permis de faire des études sur le plan marketing, informatique et juridique. L'incubateur a été aussi un accompagnement sur l'image de la marque.



Projet : SYNAPTIC
Porteur du projet : Jaëla DEVAKARNE
Profil : Ingénieur des connaissances
Entrée en incubation :
 Décembre 2007. Entreprise EKOAL Networks créée en 2009
Laboratoire d'adossment :
 CIRAD Réunion



• LE PROJET ?

La société eKoal Networks centre son cœur de métier sur la cartographie et l'animation de réseaux professionnels sectoriels. Le dispositif eKoal-IT est un concept clé en main, composé d'une méthode innovante de formalisation du « qui fait quoi avec qui » dans un secteur donné, couplée à une plate-forme web interopérable permettant de gérer et de visualiser les informations sur les acteurs qui le composent. « Nous travaillons essentiellement avec des établissements publics ayant une vocation d'animation de réseau (centres de recherche, universités, pôles de compétitivité, organisations professionnelles et programmes de coopération régionale). Plus récemment, nous avons élargi nos services en créant des guides sectoriels orientés vers le consommateur afin de mettre en relation les entreprises d'un secteur d'activité avec leurs clients potentiels ».

• EN QUOI CONSISTE L'INNOVATION ?

Il s'agit d'un outil et d'une méthode générique dédiés à l'animation d'un réseau. La solution eKoal-IT permet de manipuler de manière très fine des données de type annuaire. Tout outil de collaboration reposant sur un annuaire, il est alors beaucoup plus aisé de transformer un secteur d'activité en une communauté d'intérêt par la mise à disposition de services d'échanges.

POURQUOI AVOIR FAIT APPEL À L'INCUBATEUR ?

J'ai pu participer à de nombreuses formations qui m'ont aidé dans le développement du projet d'entreprise et au-delà : par exemple en informatique, en anglais et formation coaching.

contact@e-koal.com



Projet : FEELBAT
Porteur du projet : Jean-Christophe HABOT
Profil : Entrepreneur
Entrée en incubation : Décembre 2020
 Entreprise FEELBAT créée le 09 juin 2020
Laboratoire d'adossment : IES



• LE PROJET ?

Avec un accroissement considérable des constructions, datant notamment de plus de 15 ans, on rencontre de plus en plus de structures (bâtiments, balcons, mur de soutènement, bloc rocheux) présentant des fissures avant la rupture franche entraînant des dégâts considérables, voire des pertes de vie humaine. De ce constat, M. Jean-Christophe HABOT a créé un dispositif permettant de prédire la dérive d'une structure des bâtiments. Son projet consiste en la création d'un capteur miniature permettant d'enregistrer des informations de température, d'ouverture de fissures et ou inclinaison pour analyser une variation brusque ou évolution anormale de celle-ci, indicateur d'une défaillance de la structure ou du sol le portant.

• EN QUOI CONSISTE L'INNOVATION ?

L'innovation de ce capteur un boîtier réside à plusieurs niveaux :
 Le capteur de fissure électronique développé pour la remontée les informations de déplacement et de température extérieur pour les remontées sur le cloud,
 ► par son gabarit (pas plus grand qu'un smartphone),
 ► sa performance d'autonomie (4 à 7 ans en fonction des capteurs),
 ► sa capacité de communiquer les informations de la structure avec la plus grande précision,
 ► son mode de fixation (par collage ou solutions de fixation rapide par perçement)

POURQUOI AVOIR FAIT APPEL À L'INCUBATEUR ?

L'incubateur a permis à la structure FEELBAT de tisser des liens avec des professionnels qualifiés pour structurer ses idées, anticiper les besoins et organiser la structure pour passer de la preuve de concept à l'industrialisation. L'échange entre startups a été également un plus permettant de capitaliser sur l'expérience des autres pour faire les bons choix et mieux comprendre le fonctionnement d'une structure agile.

www.feelbat.fr

contact@feelbat.fr



SECTEUR NUMÉRIQUE

LES JEUNES POUSSES

BLISTERR
AUTOMATEEK.IO
E-COLE
FLAXIB

FORENSOC
JEFORMALISE.COM
MY ASSETROCKS
NOTARLY



Projet en cours d'incubation.



Projet : BLISTERR

Porteur du projet : Emeline VOISIN

Profil : Ingénieur Développeur

Entrée en incubation : Décembre 2022

Entreprise créée le 18 Août 2022



• LE PROJET ?

Blisterr est une plateforme web disponible sur ordinateur et mobile ainsi que deux applications mobiles, qui se positionne en tant qu'intermédiaire entre vendeurs et acheteurs de produits de pop culture. Blisterr permet aux passionnés de vendre et d'acheter des articles via des vidéos en direct.

• EN QUOI CONSISTE L'INNOVATION ?

Blisterr permet aux vendeurs de présenter les articles aux acheteurs sous tous les angles, en développant des solutions numériques qui permettent de créer des communautés dans le respect, la sécurité, le lien et l'entraide entre ces dites communautés.

Les acheteurs peuvent interagir directement et sans aucun délai avec les vendeurs.

Blisterr assure également la sécurité des transactions financières.

Blisterr propose une navigation et une ergonomie modernes, qui permettent des transactions simplifiées et sécurisées.

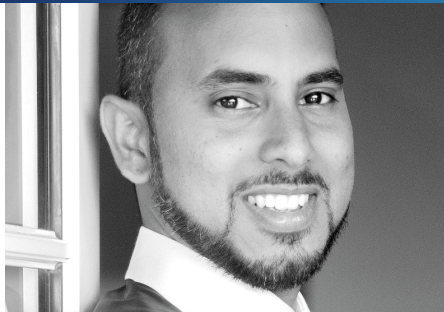
POURQUOI AVOIR FAIT APPEL À L'INCUBATEUR ?



Nous avons fait appel à l'Incubateur car nous voulions recevoir de l'aide quant à la structuration et au développement de notre entreprise.

www.blisterr.com

support@blisterr.com



Projet : Automateek.io
Porteur du projet : Djothi Grondin
Profil : Entrepreneur / Ingénieur
Entrée en incubation : 2023

• LE PROJET ?

Automateek propose la première suite logicielle d'automatisation, auto-hébergée, no code / low code pour les données critiques. Elle permet de digitaliser les processus métiers de nos clients sans exposer leurs données sur le cloud auprès de multiples services. La notion de No-Code / Low Code apporte quant à elle l'accélération et la flexibilité dans la création d'outils numériques tout en favorisant le focus « métier ».

• EN QUOI CONSISTE L'INNOVATION ?

Automateek.io facilite l'intégration du No-Code au sein des infrastructures privées en apportant une solution IT au DSI en accélérant la digitalisation des processus métiers au sein des organisations détentrices de données critiques. Elle se présente sous la forme d'une suite intégrant ainsi l'ensemble des briques nécessaires en une unique plateforme.

POURQUOI AVOIR FAIT APPEL À L'INCUBATEUR ?



Au-delà du soutien logistique et financier, l'accompagnement de l'incubateur par le biais d'événements et de son réseau est un réel atout pour mettre en lumière notre projet dans le domaine de l'entrepreneuriat et de l'innovation et auprès de différents acteurs clés de l'écosystème.

www.automateek.io

contact@automateek.io



Projet : E-COLE
Porteur du projet : Reyhana KAZI
Profil : Gestion de projet (Ex Criteo)
Entrée en incubation : Novembre 2021
Laboratoire d'adossment : CRIT Université de Franche-Comté



• LE PROJET ?

E-COLE regroupe un ensemble d'outils destiné à faciliter la création de contenus pédagogiques (cours, exercices, corrigés, examens), dans toutes les matières reposant au moins en partie sur des raisonnements logiques/mathématiques. Cette plateforme intégrera un outil de génération et de correction automatique d'exercices ce qui permettra aux enseignants de passer plus de temps sur des tâches à plus haute valeur ajoutée (suivi pédagogique des étudiants...).

• EN QUOI CONSISTE L'INNOVATION ?

Il s'agira d'abord de la première plateforme capable de générer une infinité d'exercices uniques accompagnés de corrigés. L'innovation la plus déterminante reste l'algorithme de compréhension des erreurs qui sera capable :

1. D'identifier la source des erreurs dans les exercices à forte composante mathématique
2. Déterminer et de corriger des réponses littéraires.

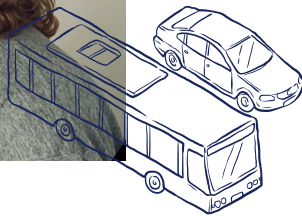
POURQUOI AVOIR FAIT APPEL À L'INCUBATEUR ?



La Technopole de La Réunion a joué un rôle fondamental dans la matérialisation de ce projet. Qu'il s'agisse de l'accompagnement à la création d'entreprise, à la réflexion stratégique ou encore au montage du partenariat avec le laboratoire CRIT, l'incubateur est aujourd'hui encore notre meilleur allié !

www.e-cole.io

contact@e-cole.io



Porteur du projet : Adrien CHIVET

Profil : Ingénieur développeur

Entrée en incubation : Mai 2022

Entreprise créée le 13 Juin 2022

Laboratoire d'adossment : Laboratoire d'Informatique
et de Mathématiques (LIM - Université de la Réunion)

• LE PROJET ?

Le projet FLAXIB a pour vocation d'accroître l'utilisation des transports en commun en milieu urbain et plus généralement de diminuer la part de l'utilisation des voitures individuelles. Pour atteindre ces objectifs, FLAXIB développe plusieurs suites logicielles pour diagnostiquer les réseaux de transport urbain facilement et efficacement et proposer du transport en commun à la demande en zone dense.

• EN QUOI CONSISTE L'INNOVATION ?

Ce projet comporte deux innovations que sont :

► Innovation Technique : Mise en place d'un outil d'audit permettant d'optimiser le flux du réseau de transports publics en zone dense. Permettre ainsi via les données récoltées d'évaluer les réseaux existants et de proposer ensuite des améliorations incluant ou non le Flaxib. Le but est de mettre en évidence les points faibles du réseau existant et ainsi de voir comment les « Flaxibs » pourraient venir en appui du réseau existant.

► Innovation servicielle par la mise en place de TAD dans des zones denses.

POURQUOI AVOIR FAIT APPEL À L'INCUBATEUR ?



La Technopole de La Réunion a joué un rôle fondamental dans la matérialisation de ce projet. Qu'il s'agisse de l'accompagnement à l'innovation via la JEI et le CIR.

www.flaxib.re

adrien@flaxib.re



Projet : ForenSOC

Porteur du projet : Romain VERIATO

Profil : Ingénieur en investigation numérique

Entrée en incubation : Mars 2022. *Entreprise ForenSOC créée le 9 juin 2022*

Laboratoire d'adossment : Laboratoire d'Informatique et de
Mathématiques (LIM - Université de la Réunion)



• LE PROJET ?

Le projet ForenSOC vise dans un premier temps à développer un logiciel de type EDR (Endpoint detection & response) permettant de faire à la fois de la détection et de l'investigation des attaques informatiques.

Un service de protection des systèmes d'information sera alors proposé aux entreprises.

Cette surveillance s'effectue grâce à l'EDR de ForenSOC et des ingénieurs en cybersécurité experts dans le domaine de la détection, l'analyse, l'investigation et la rétro-conception de logiciels malveillants.

• EN QUOI CONSISTE L'INNOVATION ?

Le projet ForenSOC est innovant sous deux aspects, le premier étant une innovation technique via la création d'un EDR ayant une forte capacité d'investigation numérique. En découle une innovation organisationnelle, les activités de détection et d'investigation peuvent être fusionnées et effectuées par une seule équipe utilisant un même outil.

POURQUOI AVOIR FAIT APPEL À L'INCUBATEUR ?



L'incubateur a été dès les premiers instants du projet un interlocuteur privilégié qui a permis d'avoir une vision sur l'ensemble du processus de création d'une start-up. Avec la richesse de son réseau, la Technopole permet une mise en relation avec des professionnels pouvant conseiller le porteur de projet sur les aspects juridiques, commerciaux, organisationnels ou financiers. Enfin, les subventions liées à l'entrée en incubation sont un vecteur de développement fort pour le projet.

www.forensoc.com

contact@forensoc.com



Projet : jeformalise.com
Porteur du projet : Jean Baptiste HUET
Profil : Expert-Comptable mémorialiste
Entrée en incubation : Décembre 2022

• **LE PROJET ?**

Jeformalise.com est un logiciel de gestion interne collaboratif 100% en ligne à destination des cabinets d'expertise comptable qui est une solution qui va permettre de gérer plusieurs tâches contraintes afin d'offrir une grande flexibilité aux experts-comptables.

• **EN QUOI CONSISTE L'INNOVATION ?**

Le logiciel innove en plaçant le collaborateur au cœur du processus de gestion du cabinet pour épouser les attentes des nouvelles générations. Avec jeformalise.com, le collaborateur dispose d'un outil qui va augmenter ses capacités et améliorer ses conditions de travail.

L'expert-comptable disposera de données de pilotage afin d'optimiser la gestion de son cabinet et d'anticiper les difficultés. L'hébergement SAAS 100% en ligne est optimisé pour déployer le télétravail, qu'il soit ponctuel ou fréquent. Jeformalise.com mise sur une expérience personnalisée permise par l'IA et des algorithmes métier.

jean-baptiste.huet@jeformalise.com

**POURQUOI AVOIR FAIT APPEL
À L'INCUBATEUR ?**



L'incubateur m'a permis d'obtenir énormément de conseils et de mise en réseau. Les différents événements qu'ils organisent sont l'occasion de récupérer de bons conseils, de confronter son concept au marché et le présenter à des professionnels dans le but d'avancer dans mon projet d'entreprise.

Projet : MyAssetRocks
Porteur du projet : Olivier NARAYANIN
Profil : Entrepreneur / Finance
Entrée en incubation : Mai 2022
Laboratoire d'adossment : IRGO - Université de Bordeaux



• **LE PROJET ?**

MyAssetRocks proposera un service de gestion des actifs corporels des entreprises (véhicules, machines, bureaux, entrepôts,...) autour de 3 axes : opérationnel, financier et environnemental.

La plateforme se destine à deux grands usages :

1. Usage interne : L'entreprise peut alors recenser, planifier, tracer et affecter l'utilisation des actifs.
2. Usage externe : Les actifs pourront être mis à disposition de manière simplifiée à d'autres usagers via un système de location B2B

• **EN QUOI CONSISTE L'INNOVATION ?**

Nous apportons une innovation d'usage, d'organisation et de process dans la gestion de bout-en-bout des actifs corporels des entreprises, de l'usage interne à l'usage externe. Nous avons notamment apporté dans la conception même de la plateforme tous les éléments de disruption nous permettant de lever les barrières jusqu'ici existantes et ayant freiné l'essor de l'économie collaborative entre professionnels (vision dynamique et prospective de l'état des actifs, détermination automatisée des périodes de disponibilité des actifs, intégration des besoins en entretien / maintenance / réparation, assurances, état des lieux, collecte des autorisations et capacités d'utilisation, gestion des paiements etc.)

**POURQUOI AVOIR FAIT APPEL
À L'INCUBATEUR ?**



L'ouverture du projet MyAssetRocks au monde de la recherche publique nous a permis d'envisager l'ajout de l'aspect environnemental dans la gestion des actifs corporels professionnels, qui est aujourd'hui devenu un de nos piliers différenciants. Au-delà de cela, l'accompagnement de l'incubateur de la Technopole, c'est aussi des chargés de mission engagés et disponibles.

www.myassetrocks.com

olivier@myassetrocks.com



Projet : Notarly
Porteur du projet : Lucie SCHWEIZER
Profil : Customer Success (Ex Toucan Toco)
Entrée en incubation : Novembre 2021
Entreprise créée le 29 mars 2022
Laboratoire d'adossment : Dauphine Recherche en
Management - Université Paris Dauphine

• LE PROJET ?

Notarly est un logiciel de pilotage d'activités à destination des notaires et de leurs collaborateurs, afin de leur permettre de gagner en efficacité, en productivité et en sérénité. Disponible en mode saas, la plateforme donne accès, en temps réel, aux données qui concernent l'activité de l'office et des collaborateurs. Elle permet à ses utilisateurs d'optimiser leur processus de travail et de gagner du temps, pour se recentrer sur la relation client, l'analyse juridique et le bien-être de leurs collaborateurs.

• EN QUOI CONSISTE L'INNOVATION ?

Notarly apporte une solution de gestion simple et intuitive à une profession en transition. L'outil embarquera également un module de suivi de la qualité de vie au travail pour répondre à la crise RH que traverse ce secteur.

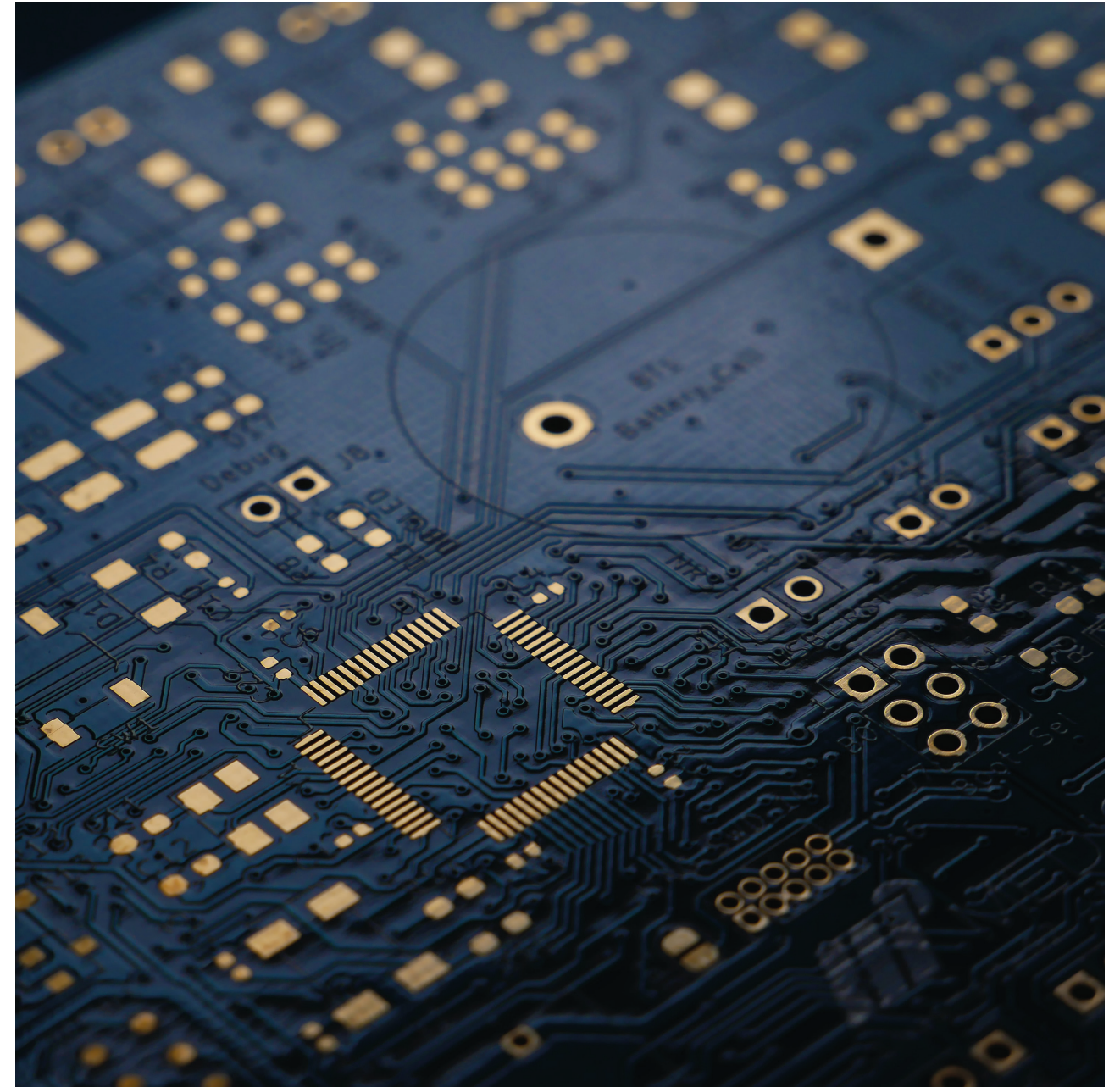
POURQUOI AVOIR FAIT APPEL À L'INCUBATEUR ?



L'incubateur me permet de réaliser une grande étude sur la qualité de vie au travail dans les offices, et d'intégrer ces résultats à Notarly, pour aider les notaires à mieux prendre en compte le bien être de leurs collaborateurs. Outre le développement de cette innovation, la Technopole m'accompagne dans la création et la structuration de ma société, pour se lancer sereinement.

www.notarly.fr

lucie@notarly.fr





SECTEUR NUMÉRIQUE

LES PROJETS ACCOMPAGNÉS

SOLAR PERFORMANCE

ZEewa

ZOTDATA

SYSCEA

KANOPE SOFTWARE

LOGALTA

EXABAZ

THINGPLY

ESPELYET

PROPULSE

PLEAZUP

W3A

IMMERSIVE WAYS

AGROBOTYS

BINARYSEC

JOBY

NOUTSPORT

PACE



SOLAR PERFORMANCE

Projet : SOLAR PERFORMANCE

Porteur du projet : Benjamin FRITZ

Profil : Entrepreneur

Entrée en incubation : Juin 2020

Laboratoire d'adossment :
Laboratoire de réactivité et chimie
solides de l'université de Picardie
Jules Vernes

* LE PROJET ?

Le projet consiste à mettre en place un laboratoire chargé d'accompagner les constructeurs et exploitants de centrales photovoltaïques.

La société se voulait être un laboratoire indépendant d'essai et de certification des panneaux photovoltaïques, proposant des certifications de conformité aux normes NF-EN et essais à la demande pour les industriels, les développeurs et les exploitants.

POURQUOI AVOIR FAIT APPEL À L'INCUBATEUR ?

L'incubation a permis au projet d'être accompagné par un laboratoire de recherche dans le développement et l'optimisation de cellules pérovskites plus robustes aux milieux insulaires. Cette incubation a également permis d'être conseillé et accompagné sur les volets marketing (charte graphique, identité visuelle ...) et sur la propriété intellectuelle des solutions apportées.

Projet

ZEewa



* LE PROJET ?

Zeewa est un assistant personnel permettant à ses utilisateurs d'améliorer leur vie sur de nombreux plans en mettant à leur portée des opportunités dont ils n'ont pas connaissance, en termes d'emploi, de business, de compétences, de logement ou même de bons plans.

* EN QUOI CONSISTE L'INNOVATION ?

Le projet propose deux innovations : un usage passif du smartphone et un réseau local fermé avec une utilité effective forte.

POURQUOI AVOIR FAIT APPEL À L'INCUBATEUR ?

L'adossment auprès de l'incubateur a permis à Zeewa de passer du statut d'idée à celui de projet, du théorique au concret ! Au delà des moyens mis à disposition, la présence et le suivi de l'incubateur assurent une activité constante au projet et la naissance de nouvelles idées. Par ailleurs le rayonnement de l'incubateur offre une belle visibilité et multiplie les potentiels de rencontres et de partenariat pour Zeewa !



Projet : ZotDATA

Porteur du projet : Johny DONZ

Profil : Infographiste

Entrée en incubation : Novembre 2016

Entreprise créée en 2020

Laboratoire d'adossment : CSTB (Centre Scientifique et Technique du Bâtiment)

*** LE PROJET ?**

ZotData est une plateforme collaborative numérique dédiée au secteur du BTP incluant une application mobile adaptée aux exigences fonctionnelles du terrain. Cette solution d'excellence opérationnelle permet de planifier, gérer et suivre l'exécution d'un chantier en temps réel.

*** EN QUOI CONSISTE L'INNOVATION ?**

SysCea est une plateforme SAS permettant de faciliter la gestion des micro-entreprises par le biais d'outils puissants, évolutifs et adapté à leurs propres besoins. L'innovation réside dans la mise en place d'outils d'automatisations afin de faciliter le développement et la maintenance des applications.

POURQUOI AVOIR FAIT APPEL À L'INCUBATEUR ?

////////////////

L'incubateur nous accompagne au quotidien avec le soutien très précieux des chargés d'affaires et à travers la mise en relation avec un réseau de prestataires clés et sur bien d'autres aspects stratégiques permettant la structuration de notre projet.



SYSCEA

Porteur du projet :

Christophe HOARAU

Entrée en incubation : Août 201

Laboratoire d'adossment :

LIM - Université de La Réunion

*** LE PROJET ?**

SysCea est une plateforme SAS permettant de faciliter la gestion des micro-entreprises par le biais d'outils puissants, évolutifs et adapté à leurs propres besoins.

L'innovation réside dans la mise en place d'outils d'automatisations afin de faciliter le développement et la maintenance des applications.

POURQUOI AVOIR FAIT APPEL À L'INCUBATEUR ?

////////////////

En intégrant l'incubateur de la Technopole c'est la possibilité d'être accompagné et conseillé par des personnes compétentes dans de nombreux domaines. Mais c'est aussi un soutien logistique et financier permettant de réaliser un certain nombre de prestations indispensables au bon déroulement du projet.

Projet : KAERES

Porteur du projet : Vigile HOAREAU

Profil : Docteur en psychologie cognitive

Entrée en incubation : Octobre 2009

Entreprise KANOPE SOFTWARE créée en 2011

Laboratoire d'adossment : LUTIN (EPHE)

*** LE PROJET ?**

Kanope Software est une start-up qui propose des logiciels et des services dans le domaine de l'intelligence sémantique pour les entreprises et les médias sociaux. Ils permettent le traitement automatique de documents textuels basé sur un algorithme innovant qui détecte le thème et l'opinion. Sa technologie s'appuie sur les dernières avancées en Intelligence Artificielle et en Linguistique Computationnelle pour valoriser les patrimoines documentaires et les flux 2.0, Kanope Software a été lauréate du Concours National d'Aide à la Création d'Entreprise de Technologies Innovantes en catégorie « Emergence » en 2010.

POURQUOI AVOIR FAIT APPEL À L'INCUBATEUR ?

////////////////

L'Incubateur m'a apporté une première reconnaissance du projet et a été une rampe de lancement fondamentale, notamment via l'appui du laboratoire.

concours d'innovation

**LAURÉAT
2010**



LOGALTA

Porteur du projet :

Jérôme DELHOUME

Profil : Entrepreneur

Entrée en incubation :

Octobre 2017

Entreprise créée en mars 2018

Laboratoire d'adossment :

LIM - Université de la Réunion

*** LE PROJET**

Le projet LOGALTA consiste à développer une interface e-commerce de calcul des droits et taxes afin de faciliter le développement du commerce électronique entre la Métropole et les DOM puis à l'international.

*** EN QUOI CONSISTE L'INNOVATION ?**

La logistique dans les DOM est une activité réservée aux professionnels du commerce international. Nous souhaitons standardiser les processus pour les rendre accessibles à tous, désenclaver le territoire et développer la compétitivité des filières.

Projet EXABAZ



Porteur du projet : Fabrice PAYET

Profil : Entrepreneur

Entrée en incubation : Août 2018

Laboratoire d'adossment : Laboratoire d'Informatique et Mathématique (Université de La Réunion)

× LE PROJET ?

Exabaz est un outil qui agrège les données légales des sociétés et les informations disponibles sur le web afin de proposer des fiches d'informations complètes.

× EN QUOI CONSISTE L'INNOVATION ?

L'innovation réside dans la technicité du système qui doit pouvoir agréger un nombre important d'information tout en sélectionnant les données recherchées par l'utilisateur.

POURQUOI AVOIR FAIT APPEL À L'INCUBATEUR ?

////////////////////

L'innovation réside dans la technicité du système qui doit pouvoir agréger un nombre important d'information tout en sélectionnant les données recherchées par l'utilisateur.

THINGPLY
IOT MADE SIMPLE

Projet
THINGPLY

Porteur du projet : Mickaël HO YEN

Profil : Ingénieur en informatique et Développeur

Entrée en incubation :
Octobre 2017

Laboratoire d'adossment : LE2P

× LE PROJET ?

Nous proposons aux industries de l'énergie et du bâtiment, un objet connecté simple, durable et sécurisé.

Cet objet a pour but de capter, de diffuser de l'information et même de réagir de façon autonome à celle-ci pour parvenir à proposer différentes fonctionnalités telles que la maintenance prédictive ou encore la gestion de la consommation de flux, le tout de façon simple et intuitive.

Notre cœur de métier se situe dans la conception de l'objet et des services logiciels associés à celui-ci. Cela, afin de formuler une offre sous la forme d'un unique objet et d'une plateforme en ligne. Ce projet a été primé au 5^{ème} concours de création d'entreprises innovantes en 2017 (Prix Energie EDF / N²N).



Porteur du projet :

Sheherazade BELGHITH

Entrée en incubation : Juillet 2021

Profil : UX Design

Laboratoire d'adossment :

LIRMM - Université de Montpellier

× LE PROJET ?

Espelyet a pour ambition de créer un logiciel permettant aux créateurs de sites web de mettre en place des sites accessibles notamment aux personnes atteintes de déficiences visuelles et aux illettrés.

× EN QUOI CONSISTE L'INNOVATION ?

Construction du premier CMS (Content Management System) permettant la création de sites webs complets comprenant les applications interactives natives.

POURQUOI AVOIR FAIT APPEL À L'INCUBATEUR ?

////////////////////

L'incubateur va permettre au projet d'avoir accès à un réseau d'experts/acteurs sur le territoire mais aussi d'avoir accès à du financement permettant notamment de faire nos premiers pas dans la R&D indispensable à la mise en place de cette solution.



Porteur du projet : Mathieu FONTAINE

Profil : PDG

Entrée en incubation : Juillet 2016

Entreprise PROPULSE créée en novembre 2016

Laboratoire d'adossment : LIM - Université de La Réunion

× LE PROJET ?

Les entreprises n'ont pas le temps de gérer leur présence en ligne alors que plusieurs études démontrent que la plupart des consommateurs connectés effectuent des recherches locales sur Internet avant de se déplacer et que 70 % des résultats de recherche locale sont erronés ou manquants.

× EN QUOI CONSISTE L'INNOVATION ?

L'innovation est une innovation technique basée sur l'indexation sémantique des données présentes dans les commentaires et évaluations.

POURQUOI AVOIR FAIT APPEL À L'INCUBATEUR ?

////////////////////

Partenariat avec le LIM pour développer un outil d'aide à la décision pour nos clients basé sur les avis de leurs consommateurs postés sur Internet. Accompagnement par une entreprise spécialisée dans le Growth Marketing et le Growth Hacking pour développer l'activité commerciale de proPulse hors de la Réunion grâce à la vente en ligne du produit en SaaS (Software as a Service).

Projet
PLEAZUP



Porteur du projet :
Matthieu BAGORY
Profil : Développeur
Entrée en incubation :
Décembre 2015
Laboratoire d'adossment :
LIM - Université de La Réunion

*** LE PROJET ?**

Pleazup est un site de partage d'envies cadeaux, pour connaître les idées cadeaux de vos proches, leur en suggérer anonymement et trouver des inspirations de choses à offrir qui feront vraiment plaisir. Parce que les meilleures surprises sont celles qu'on espérait.

*** EN QUOI CONSISTE L'INNOVATION ?**

Notre innovation technologique est la modélisation de l'effet de surprise d'une idée, et son intégration dans un algorithme de recommandation d'idée agrégeant différentes données démographiques.

POURQUOI AVOIR FAIT APPEL À L'INCUBATEUR ?



L'incubateur nous a permis de structurer notre projet par la mise en place de prestation dans le domaine informatique mais aussi par le conseil et l'appui à la recherche de financement.



Entreprise
W3A

Projet : IT PREDICTIVE

Porteurs du projet : Ken TSISANDAINA et Johan PRÉSENT
Profil : Consultants et experts en Système d'Information
Entrée en incubation : Décembre 2014
Entreprise W3A créée en mai 2017
Laboratoire d'adossment : LIM - Université de La Réunion

*** LE PROJET ?**

Il consiste à créer un outil de collecte, de normalisation et d'analyse prédictive de données massives (BIG DATA) en temps réel, venant de sources hétérogènes et exogènes aux structures clientes concernées (événements divers, trafic routier, météo, données macro/micro-économiques).

POURQUOI AVOIR FAIT APPEL À L'INCUBATEUR ?



Il nous accompagne et nous soutient dans la mise en œuvre du projet. Nous avons déjà bénéficié de conseils pour créer une structure juridique adaptée, de conseils en financement et marketing et d'un adossment à un laboratoire qualifié. L'incubateur nous offre également un accès au réseau technopolitain.



Projet : IMMERSION PRODUCTION

Porteurs du projet : Moea LATRILLE et Guillaume BOUVARD
Profil : Ingénieurs du son
Entrée en incubation : Mars 2014
Entreprise S.A.S IMMERSIVE WAYS créée en juin 2014
Laboratoire d'adossment : LIM - Université de La Réunion

Entreprise
IMMERSIVE WAYS

*** LE PROJET ?**

Il s'agit de produire des contenus audiovisuels immersifs innovants à 360° et développer des solutions logicielles pour la production, la scénarisation interactive et la diffusion à 360°.

LAURÉATE 2014
concours d'innovation
i-Lab

Entreprise
AGROBOTYS



Projet : AGROBOTIC OI

Porteur du projet :
Pierre-Yves BRACHELET
Profil : Ingénieur en agriculture et entrepreneur
Entrée en incubation : Juin 2013
Entreprise AGROBOTYS créée en 2015
Laboratoire d'adossment :
LIM - Université de la Réunion

*** LE PROJET ?**

AGROBOTYS a pour objectif de mettre au point un robot agricole dédié à l'agriculture tropicale et répondant aux besoins des cultures réunionnaises.

*** EN QUOI CONSISTE L'INNOVATION ?**

L'innovation se situe sur la partie hardware du robot et software de celui-ci pour s'adapter au climat et spécificités de l'île.

POURQUOI AVOIR FAIT APPEL À L'INCUBATEUR ?



L'incubateur nous offre à la fois l'accès à un réseau d'experts permettant de structurer le projet mais aussi à du financement qui va nous permettre de travailler notamment sur la partie technique au sein d'un laboratoire de recherche.

LAURÉAT 2015
concours d'innovation
i-Lab

Projet BINARYSEC

Projet : BINARYSEC

Porteurs du projet : Richard TOURET et Michaël VERGOZ

Profil : Business Developer

Entrée en incubation : Décembre 2004,

Entreprise BINARYSEC créée en 2007

Laboratoire d'adossment : IREMIA (LIM)

LAURÉAT 2007

concours d'innovation
i-Lab

* LE PROJET ?

Il s'agit d'un éditeur d'une couche LOGICIELLE installée directement sur le serveur web, destinée à protéger les applications grâce à une modélisation intelligente du trafic web et à une technologie d'alerte/blocage «à la volée» des requêtes anormales. Les flux web (HTTP) sont plus nécessaires et dangereux que jamais pour les opérateurs économiques. Le firewall applicatif web devient indispensable pour sécuriser ce trafic.



POURQUOI AVOIR FAIT APPEL À L'INCUBATEUR ?

////////////////////

Le partenariat avec le laboratoire universitaire IREMIA (aujourd'hui LIM) de l'Université de La Réunion s'est fait grâce à l'aide de l'Incubateur et nous a permis de développer le moteur d'Intelligence Artificielle réalisant un auto-apprentissage des flux, quel que soit le type de trafic sur l'application.



Porteurs du projet : Vincent JACOB, Bryan CLAIN, Sébastien ROBERT, Daryl ABRADOR, Benjamin LEGUEN.

Profil : 3 Étudiants en Master Management du sport / 2 Diplômés de l'IUT dont un développeur chez SAPHIR.

Entrée en incubation : Avril 2020
Entreprise créée en mars 2022.

Laboratoire d'adossment : UMR ESPACE DEV

* LE PROJET ?

Nout'Sport se positionne comme l'assistant coach personnalisé des sportifs amateurs. Les utilisateurs (sportifs, coaches, clubs, supporters, recruteurs, etc.) sont alors des acteurs de la valorisation des sportifs amateurs. Grâce à Nout Sport, les sportifs pourront créer, animer et partager leur profil sportif personnalisé et en temps réel.

Entreprise NOUT SPORT

POURQUOI AVOIR FAIT APPEL À L'INCUBATEUR ?

////////////////////

L'incubateur nous a apporté un accompagnement personnalisé sur le projet Nout'Sport, ainsi que sur notre démarche entrepreneuriale. Enfin, l'incubateur nous a donné accès à un écosystème dynamique, qui a favorisé une mise en réseau.



Porteur du projet :

Ingrid VIOLEAU

Profil : Formatrice

Entrée en incubation : Novembre 2019

Laboratoire d'adossment : IRISSE

* LE PROJET ?

Job Y est une méthode innovante d'accompagnement à la recherche d'emploi. Elle se dispense de façon hybride avec des temps d'accompagnement en présentiel et d'autres en distanciel. Les temps en distanciel se déroulent via un jeu vidéo ludique permettant aux chercheurs d'emploi de développer leurs compétences transversales tout en sortant de l'isolement et en reprenant confiance en soi. En plus d'accompagner les chercheurs d'emploi, Job Y accompagne également les référents d'insertion et leur permet de maintenir un lien avec les accompagnés.

POURQUOI AVOIR FAIT APPEL À L'INCUBATEUR ?

////////////////////

L'incubateur c'est un réseau de professionnels et du développement de compétences via des formations, des matinales, des masterclass, etc. L'incubateur, c'est l'attribution d'un budget sans lequel les 1ers besoins de prestations ne seraient pas possibles. Merci la Technopole !

Projet JOB Y

Entreprise PACE

Projet : REUNION TRAIL / PACE

Porteur du projet : Damien BOIRON ZELI

Profil : Entrepreneur

Entrée en incubation : Juillet 2017
Entreprise créée S.A.S AURINA (PACE) en octobre 2017

Laboratoire d'adossment : C3S (Besançon) et appui du laboratoire IRISSE (La Réunion)

* LE PROJET ?

REUNIONTRAIL.re est une plateforme d'entraînement en ligne 100% Trail destinée à toute personne désireuse de pratiquer le Trail ou de progresser en toute sécurité. Nous proposons une méthode d'entraînement novatrice basée uniquement sur le ressenti de chacun au travers d'un outil de suivi en ligne. Il existe différentes formules d'abonnement sur 6 ou 12 mois.



POURQUOI AVOIR FAIT APPEL À L'INCUBATEUR ?

////////////////////

L'incubateur nous offre un cadre sécurisant et nous donne accès à un vaste réseau d'entreprises et de professionnels nécessaire à notre évolution. Leurs conseils avisés apportent une aide inestimable dans le choix de nos prestataires et sont les garants de livrables de qualité. De plus l'aide financière nous a permis de démarrer et de proposer un service qualitatif dès le début de notre activité.



SECTEUR ENVIRONNEMENT

LES PROJETS DEVENUS STARTUPS

REUNIWATT
ECO BLOC JR
GREEN SKIN
EKOHOME
BIOFUEL

CYCLAGRI
OSSABETON
HACLAVE OI
RÉOL
SCEI



Projet : SOLEKA
Porteur du projet : Nicolas SCHMUTZ
Profil : Ingénieur X-SupAero et Manager
Entrée en incubation : Novembre 2010
Entreprise REUNIWATT créée en 2010
Laboratoire d'adossment : PIMENT - Université de La Réunion

• **LE PROJET ?**

REUNIWATT s'articule autour de trois métiers : la prévision de la production photovoltaïque avec Soleka, la mise en œuvre de Systèmes d'Information Climatique et l'expertise en mix énergétique. L'Incubation a permis à la start-up de développer un outil innovant de prévision de production d'énergie photovoltaïque, Soleka, qui a reçu plusieurs récompenses locales et nationales. Reuniwatt est aujourd'hui le leader français d'outils de prévision solaire et continue son développement grâce à des partenariats permettant notamment de rendre la solution compatible à des projets hybrides.

• **EN QUOI CONSISTE L'INNOVATION ?**

Sur la thématique des smart-grids, le projet Soleka permet l'insertion massive et sécurisée des énergies renouvelables intermittentes sur le réseau électrique. Il prévoit la production photovoltaïque à différents horizons temporels et sur des échelles allant du microclimat à la maille nationale. Le moteur de Soleka, qui a fait l'objet d'un dépôt de brevet, repose sur des technologies innovantes : datamining sur notre base de données propriétaire d'ensoleillement, vision artificielle, fusion à l'imagerie satellitale, modèles numériques météorologiques post-traités par intelligence artificielle.

LAURÉAT 2013
concours d'innovation



www.reuniwatt.com

info@reuniwatt.com

**POURQUOI AVOIR FAIT APPEL
À L'INCUBATEUR ?**

J'ai bénéficié d'un accompagnement au quotidien avec le soutien des chargés d'affaires de l'Incubateur, de la mise en œuvre de prestations clés comme une étude de marché et des conseils pour le brevet.

Projet : ECO BLOC JR
Porteurs du projet : Jim RIVIERE et Alain MANDOCE
Profil : Entrepreneur
Entrée en incubation : Décembre 2006
Entreprise ECO BLOC JR créée en 2009
Laboratoire d'adossment : CTBA



• **LE PROJET ?**

M. RIVIERE a inventé une « brique » autobloquante en bois qui permet de monter soi-même sa maison. Le produit est une véritable révolution dans le secteur de la construction en bois. Le système baptisé B.O.I. (Blocs Ossature Intégrée) permet de construire chalets, villas et bungalows dans un laps de temps très court, tout en garantissant la qualité et la solidité et surtout une esthétique valorisant le patrimoine architectural réunionnais. L'entreprise propose aujourd'hui le montage rapide et esthétique de maisons individuelles, gîtes ruraux, chalets et bungalow.

• **EN QUOI CONSISTE L'INNOVATION ?**

La particularité d'« ECO-BLOC JR » consiste en un système d'assemblage et d'emboîtement unique au monde, breveté internationalement.

**POURQUOI AVOIR FAIT APPEL
À L'INCUBATEUR ?**

L'étude de faisabilité réalisée par le CTBA ainsi que le plan d'affaires complet réalisé pendant l'incubation m'ont permis de valider la stratégie produit et marché du projet et de concrétiser le projet de création d'entreprise.





Projet : SYSTEM AK

Porteurs du projet : Benoît DUMORTIER et Stéphane BOUDRANDI

Entrée en incubation : Juillet 2017

Entreprise Dharmatech créée en septembre 2021 et société Green skin créée en février 2021

Laboratoire d'adossement : Laboratoire PIMENT, Université de la Réunion

• **LE PROJET ?**

Le projet réside dans la création d'un système de végétalisation modulaire des bâtiments permettant de s'affranchir des contraintes actuelles sur ce type de réalisations et permettant ainsi une réduction considérable du temps passé sur le site d'installation grâce à la plantation préalable des modules en pépinière.

Le but recherché est de proposer un système de climatisation passive des bâtiments permettant de réduire très efficacement les besoins énergétiques liés à la climatisation.

• **EN QUOI CONSISTE L'INNOVATION ?**

- L'innovation principale consiste dans la réduction du poids, de l'ordre de 90 %, par rapport aux structures existantes (en comparaison avec les toitures terrasses végétalisées), viennent ensuite la possibilité de végétaliser des toitures à fortes pentes.
- Une grande modularité permet d'effectuer toutes les étapes en pépinière (préparation des modules, plantation, croissance, etc.)
- Des performances énergétiques (isolations phonique et thermique)
- Des avantages écologiques tels que la préservation de la biodiversité en offrant des lieux de refuge, de repos, de nourrissage et de reproduction pour la faune, la réduction de la pollution de l'air via l'absorption des particules en suspension, et la réduction de l'effet « îlots de chaleur urbains » dans les villes

**POURQUOI AVOIR FAIT APPEL
À L'INCUBATEUR ?**



Un soutien personnalisé total dans le montage et le suivi du projet, la relation avec le laboratoire d'adossement, l'ingénierie du projet, la protection industrielle et les conseils juridiques, fiscaux et sociaux.

www.greenskin.tech

contact@greenskin.re



Projet : EKOHOME

Porteur du projet :

Jean-Charles BERTHE

Profil : Ingénieur de travaux

Entrée en incubation : Mars 2019

Entreprise EKOHOME Réunion créée en Février 2019

Laboratoire d'adossement :

ENSAM de Chambéry & CIRBAT

• **LE PROJET ?**

Le projet EKOHOME consiste en une méthodologie novatrice d'éco-conception de villas individuelles. Cette méthodologie labellisée s'appuie sur une analyse multifactorielle permettant d'évaluer sur l'ensemble du cycle de vie d'une construction, l'impact et le coût des différents matériaux et modes de construction envisagés. Cet outil souhaite proposer au client le meilleur scénario constructif et une visibilité des conséquences de ses choix à terme, aider l'architecte à concevoir des villas écologiques au design innovant et de choisir le mode de construction alternatif le plus en adéquation avec le budget et les attentes du client et fournir au maître d'œuvre des données concrètes permettant la rédaction précise des cahiers des charges et une maîtrise des coûts et délais de construction.

• **EN QUOI CONSISTE L'INNOVATION ?**

L'innovation permet de mettre en place :

- Un service de maîtrise d'œuvre sérieux, innovant et "neutre dans ces choix" à une échelle de projet où règnent les constructeurs ;
- La conception poussée et l'application de méthodes innovantes ou utilisées dans des projets plus structurés permettra d'améliorer sensiblement la maîtrise des délais et des coûts.

Ce nouveau process modulaire et évolutif sera élargissable à d'autres types de construction, à d'autres destinations de bâtiments et d'autres législations et cultures.

**POURQUOI AVOIR FAIT APPEL
À L'INCUBATEUR ?**



*Soutien logistique : hébergement
Mise en contact avec les organismes financiers : BPI, Réunion Entreprendre*

www.ekohome.re

direction@ekohome.re



Entreprise

BIOFUEL RÉUNION



Porteur du projet : Pierre TAMBOURAN

Profil : Scientifique (Enseignant en Sciences Physiques et Chimiques)

Entrée en incubation : Mars 2019

Entreprise BIOFUEL Réunion créée en 17 juillet 2020

Laboratoire d'adossment : Laboratoire de Chimie des Substances Naturelles et des Sciences des Aliments (LCSNSA)



• **LE PROJET ?**

Biofuel a pour objectif de recycler les huiles alimentaires usagées provenant des restaurants en leur donnant une nouvelle utilisation: le Biocarburant.

• **EN QUOI CONSISTE L'INNOVATION ?**

Valoriser les huiles alimentaires usagées localement par la production de biocarburant et améliorer avec l'aide du LCSNSA nos lignes de traitement de manière à ce qu'elles soient les moins polluantes possible.

POURQUOI AVOIR FAIT APPEL À L'INCUBATEUR ?

L'incubateur nous permet de rencontrer d'autres entrepreneurs et de pouvoir échanger avec eux sur l'entrepreneuriat et sur les défis auxquels ils font face. De plus, les matinales et les studios nous permettent d'améliorer nos connaissances en entreprise, dispositifs, stratégies et aussi d'agrandir notre réseau à La Réunion. L'incubateur nous permet aussi de bénéficier de subventions qui serviront à réaliser des prestations nécessaires à la bonne conduite de notre projet. Ces prestations nous aident notamment à approfondir et confirmer nos choix au niveau juridique, logistique, analytique et enfin scientifique avec l'appui du laboratoire via l'adossment.

www.arsycle.re

contact@arsycle.re



Projet : CYCLAGRI

Porteurs du projet : CIMBARO Yohann et FRENEAUX Olivier

Profil : Agriculture-Environnement

Entrée en incubation : Septembre 2019

Entreprise créée en décembre 2019

Laboratoire d'adossment : ARMEFLHOR



• **LE PROJET ?**

Le procédé CYCLAGRI est un procédé de culture hors sol climato-intelligent qui contribue à apporter une solution à de grands enjeux sociaux, locaux et planétaires : l'autosuffisance alimentaire, la protection de l'environnement et de la ressource en eau, la rentabilité des exploitations agricoles (emploi...)

• **EN QUOI CONSISTE L'INNOVATION ?**

Le système CYCLAGRI est un système breveté de culture hors sol qui permet :

- une meilleure utilisation de l'espace (**gain substantiel de productivité, optimisation des investissements de type serre...**)
- un **gain de temps** à la récolte et une **ergonomie de travail** appropriée
- une **gestion climatique** facilitée
- une **souplesse d'exploitation** grâce à une adaptabilité du mode d'irrigation
- la favorisation des **circuits courts** en produisant au plus proche des consommateurs
- la valorisation / **l'optimisation** des espaces agricoles

POURQUOI AVOIR FAIT APPEL À L'INCUBATEUR ?

L'incubateur nous a permis d'avoir de précieux conseils sur les volets techniques, recherche et développement, financiers ou juridiques. De plus l'entrée en incubation nous a facilité l'accès à un réseau d'acteurs pertinents.

www.cyclagri.re

postmaster@cyclagri.re



Projet : OSSA BETON PREFA REUNION
Porteur du projet : Alain VIDAILLAC
Profil : Entrepreneur
Entrée en incubation : Octobre 2009,
Entreprise OSSABETON créée en 2011
Laboratoire d'adossment : CSTB

• **LE PROJET ?**

M. VIDAILLAC avait pour objectif de créer une unité de production pour la préfabrication d'éléments de murs d'étages courants, éléments d'angles, éléments de refends, planchers et tous les éléments entrant dans le procédé constructif, ainsi que la logistique de transport et la mise en œuvre sur chantier. Son projet a été récompensé au Concours National d'Aide à la Création d'Entreprise de Technologies Innovantes en catégorie « Emergence » en 2009 et en catégorie « Création Développement » en 2010. Récemment bénéficiaire d'une aide OSEO pour finaliser un dernier prototype, la société travaille sur une maison témoin en métropole avec pour projet à moyen terme, un retour vers La Réunion.

• **EN QUOI CONSISTE L'INNOVATION ?**

Les éléments de construction du type « ossature béton » sont préfabriqués en usine et réalisés en éléments à hauteur d'étage ne nécessitant qu'un seul corps de métier. Le résultat obtenu est un mur en béton, alvéolé, isolé, étanche et ventilé ; moins cher que les autres solutions. L'innovation OSSABETON a fait l'objet de plusieurs dépôts de brevets.

**POURQUOI AVOIR FAIT APPEL
À L'INCUBATEUR ?**

L'Incubateur m'a offert un accompagnement technique spécifique et la mise en oeuvre de prestations transversales à la création d'entreprise afin de pouvoir créer une société dans les meilleures conditions possible.



Projet : HACLAVE OI
Porteur du projet : Henri CLERVIL
Profil : Technicien supérieur de l'équipement
Entrée en incubation : Janvier 2006
Entreprise HACLAVE OI créée en 2005
Laboratoire d'adossment : Laboratoire de Physique du Bâtiment et des Systèmes - Université de La Réunion

• **LE PROJET ?**

Le projet consiste à mettre au point un matériau breveté à base de scories. Ce matériau permet la conception d'éléments de coffrage qui s'utilisent par emboîtement à sec.

• **EN QUOI CONSISTE L'INNOVATION ?**

Il s'agit d'un coffrage en béton de scorie qui reste incorporé à la structure, permettant à la fois de réaliser de manière rapide et sûre la mise en œuvre de murs en béton de toutes épaisseurs et en supprimant les désordres de structure. La fabrication d'un matériau isolant pour la construction, par l'utilisation de la lave à l'état brut était une première mondiale au moment du lancement du projet.

**POURQUOI AVOIR FAIT APPEL
À L'INCUBATEUR ?**

Il m'a offert un accompagnement dans la structuration du projet, la mise en réseau, et le financement de diverses études : business plan, études techniques et études industrielles.



Porteur du projet : Sébastien MANCEAU
Profil : Ingénieur et gérant d'entreprise
Entrée en incubation : Juin 2011.
Laboratoire d'adossment : CSTB



• **LE PROJET ?**

Le projet REOL a porté sur la conception d'un système d'éolienne représentant une innovation de rupture par rapport à l'état de l'art actuel. Le concept développé, d'un rendement supérieur à l'existant, s'adapte aux vents très faibles ainsi qu'aux vents forts et turbulents. Le résultat permet d'élargir les plages de production d'électricité en comparaison aux technologies actuellement employées.

• **EN QUOI CONSISTE L'INNOVATION ?**

Le concept de l'éolienne créé est révolutionnaire de par la géométrie du modèle développé qui ouvre de nouvelles opportunités d'utilisation. Entreprise retenue récemment sur l'AAP Européen The Arch.

**POURQUOI AVOIR FAIT APPEL
À L'INCUBATEUR ?**

Les nombreuses prestations techniques réalisées m'ont permis de valider techniquement la faisabilité du projet. Suite à ces résultats, un dépôt de brevet a été déposé au niveau national et international.

Projet : SCEI
Porteur du projet : Dominique RIO
Profil : Ingénieur
Entrée en incubation : Décembre 2006
Entreprise SCEI créée en 2006
Laboratoire d'adossment : Pignat/Separex



• **LE PROJET ?**

Il s'agit d'un procédé pour traiter et valoriser de manière écologique les petits gisements d'huiles usagées. En effet, aucun outil n'est actuellement disponible pour traiter cette problématique de déchet commune à tous les pays dès qu'ils sont éloignés par la distance ou l'insularité des principales zones économiques mondiales. La première société créée en 2006 est actuellement en cours de mutation.

• **EN QUOI CONSISTE L'INNOVATION ?**

L'innovation repose sur un procédé d'ultrafiltration tangentielle (filtration parallèle au filtre) assisté par du CO₂ à l'état supercritique permettant de traiter les huiles usagées. Ce coeur de procédé est complété de divers traitements chimiques.

**POURQUOI AVOIR FAIT APPEL
À L'INCUBATEUR ?**

L'adossment technique au CEA qui dispose de laboratoires sur les filtres et les membranes m'a permis de valider techniquement le projet. Outre l'aspect technique, l'Incubateur m'a aidé notamment à protéger le procédé innovant développé, à identifier les lacunes technologiques avant le passage à l'étape pré-industrielle et à affiner le modèle économique de l'entreprise.



SECTEUR ENVIRONNEMENT

LES JEUNES POUSSES

EASYCANE



Projet en cours d'incubation.

Projet
EASYCANE

Projet : EASYCANE

Porteurs du projet : PICCOZ Jean – CAMEL Jean-Baptiste

Profil : Entrepreneur (Jean) – Ingénieur du BTP (Jean-Baptiste)

Entrée en incubation : Avril 2023

Laboratoire Piment



• LE PROJET ?

Easycane souhaite apporter au secteur de la construction de la Réunion des solutions biosourcées et géosourcées novatrices adaptées au Bâti Tropical qui répondent aux enjeux écologiques actuels et aux nouvelles attentes en matière d'esthétique. Le projet vise à produire localement et à échelle régionale des produits de revêtement de surface ainsi que des blocs pour cloisons en valorisant des scories pouzzolaniques et des résidus de la canne à sucre présents en quantité sur l'île sur la logique de l'économie circulaire.

• EN QUOI CONSISTE L'INNOVATION ?

Les minéraux présents dans les scories interviennent directement dans le processus de durcissement de nos matériaux. À partir des propriétés des gisements exploitables à La Réunion, il faut adapter la transformation, le calibrage des scories et des résidus de canne ainsi que la formulation des mélanges avec les autres composants. La formulation est donc au cœur de l'innovation pour donner aux produits les meilleures performances techniques et de mise en œuvre.

POURQUOI AVOIR FAIT APPEL À L'INCUBATEUR ?



L'incubation est un véritable atout à plusieurs titres. L'adossement au laboratoire permet de valider la technologie envisagée et d'envisager les axes de développement des produits. Dans l'optique que l'entreprise s'insère au mieux dans l'économie locale, l'incubateur permet par ailleurs par la mise en réseau, ses appuis juridiques et marketing d'affiner le positionnement et la stratégie du projet.



SECTEUR ENVIRONNEMENT

LES PROJETS ACCOMPAGNÉS

L'ILE MARION
CERASUN
STITTER
WELLO

couleurs nature

L'île Marion®

Porteur du projet :

Marion LACRONIQUE

Profil : Styliste

Entrée en incubation :

Décembre 2009

Entreprise L'ILE MARION créée en 2012

Laboratoire d'adossement :

ARRDHOR-CRITT Horticole

× LE PROJET ?

Marion LACRONIQUE réalise des tenues 100% naturelles de mode éthique à La Réunion. Ses fibres naturelles sont colorées avec des plantes locales pour créer des vêtements en soie ou en lin, mais aussi des bijoux et des accessoires de fonctionnalités novatrices.

× EN QUOI CONSISTE L'INNOVATION ?

L'innovation du projet réside principalement dans la valorisation des matières premières locales et le processus de fabrication des produits finis.

Entreprise
L'ILE MARION

POURQUOI AVOIR FAIT APPEL À L'INCUBATEUR ?

////////////////////

Il m'a permis de travailler en collaboration avec le laboratoire Arrdhor Critt Horticole, à Rochefort-sur-Mer, spécialiste des colorants végétaux, pour valider des végétaux tinctoriaux pressentis et mettre au point les procédés de fabrication des colorants. De plus, j'ai pu bénéficier de conseils juridiques et financiers pour le montage effectif de la structure et d'une étude de marché.

Entreprise

CERASUN

Projet : SOHOWATT

Porteurs du projet : Frédéric OFTINGER et Romain DELORE

Profil : Ingénieur et docteur en science des matériaux

Entrée en incubation : Juillet 2015

Entreprise CERASUN créée en juillet 2016

Laboratoire d'adossement :

PIMENT - Université de La Réunion

× LE PROJET ?

Il vise à développer une solution innovante de petite à moyenne puissance, dans le domaine du solaire thermodynamique à concentration.

× EN QUOI CONSISTE L'INNOVATION ?

Les panneaux solaires proposés comportent plusieurs degrés d'innovation et notamment sur les aspects tropicalisation, miniaturisation, matériaux et système de fonctionnement.



POURQUOI AVOIR FAIT APPEL À L'INCUBATEUR ?

////////////////////

Il nous importe d'intégrer notre projet dans le bassin d'entreprises réunionnais. Il nous a semblé que l'incubateur était une excellente porte d'entrée pour cela. Le lien que développe la Technopole de La Réunion avec la recherche est également une chance pour nous, car il nous permet de rencontrer de multiples acteurs afin de disposer de l'aide technique nécessaire à notre projet.

**LAURÉAT
2015**

concours d'innovation
i-Lab

Projet
STITTER

Porteur du projet : Pierre Manuel PALUDGNACH
Profil : Entrepreneur
Entrée en incubation : Juillet 2019.
Laboratoire d'adossement : Laboratoire PIMENT

× LE PROJET ?

Le projet STITTER consiste à améliorer la performance des éoliennes et autres systèmes d'énergie vertes et rendre leur coût de l'énergie plus attrayant, par l'utilisation de solutions intelligentes, peu consommatrices de ressources par rapport à leur impact.

× EN QUOI CONSISTE L'INNOVATION ?

L'innovation consiste en un algorithme de contrôle des paramètres permettant d'optimiser le contrôle des éoliennes et de limiter les interactions humaines dans le processus.



POURQUOI AVOIR FAIT APPEL À L'INCUBATEUR ?

- De la crédibilité par rapport aux partenaires potentiels (techniques, financiers et commerciaux).
- Un apport de financement a un moment critique de validation du projet.
- La prestation d'adossement
- Un support à l'encadrement du projet.



Entreprise
WELLO

Projet : VELO'CE
Porteur du projet : Arnaud CHÉREAU
Profil : Président & Co-fondateur (Ingénieur aéronautique)
Entrée en incubation : Novembre 2013
Entreprise SAS VELOCE créée en 2015
Laboratoire d'adossement : CRITT Réunion et Poitiers

× LE PROJET ?

Wello a pour ambition de réinventer la mobilité pour tous. Imaginez pouvoir vous déplacer en milieu urbain, en combinant rapidité, sécurité, confort, capacité d'emport et respect de l'environnement. Notre mission est d'apaiser le cœur des villes avec une solution de mobilité accessible à tous, et offrant un éventail de services associés à forte valeur ajoutée. Version cargo ou passager, un seul véhicule pour se déplacer partout.

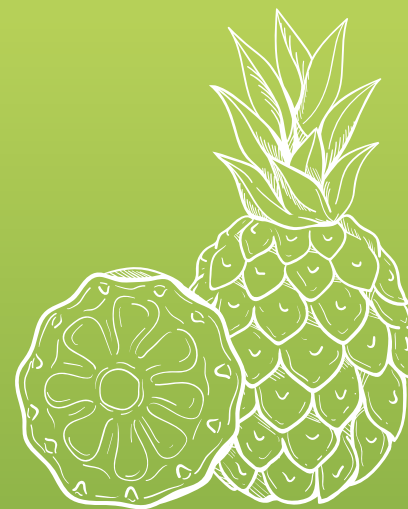
POURQUOI AVOIR FAIT APPEL À L'INCUBATEUR ?

Le financement des prestations nous a également permis de développer une vraie différenciation produit ce qui nous a permis d'être Lauréat au national du Programme d'Investissements d'Avenir en 2017 (PIA) « Véhicules et Transports du Futur ». L'Incubateur est un label reconnu qui nous a donné le crédit nécessaire et indispensable à la mise en place de partenariats solides à la Réunion et en métropole.

× EN QUOI CONSISTE L'INNOVATION ?

Technologie embarquée : Wello s'inscrit dans la catégorie des véhicules légers et ultra-compacts tout en assurant une sécurité en toutes circonstances grâce à un système de direction breveté (FR-UE). Les performances de son assistance électrique et de ses panneaux photovoltaïques lui confèrent une autonomie jusqu'à 100 km/jour. Wello est aussi connecté via son application mobile & sa plateforme web. Enfin, il contribue à maintenir une activité physique saine et à décarboner les centres-villes tout en réduisant la pollution sonore.





SECTEUR AGRI ET AGROALIMENTAIRE

LES PROJETS DEVENUS STARTUPS OU PME

AGROFLOR

SOLEIL REUNION

UN MONDE METIS

PWAK

BIOTOPE SAVEURS

AGROTECH OI

SIVA INDUSTRIE

Entreprise

AGROFLOR



Projet : AGROFLOR

Porteurs du projet : Luc Henriot ABRIEL, Jean-Louis TAVAN et Jérôme DALLEAU

Profil : Agriculteurs et chercheurs autodidactes

Entrée en incubation : Décembre 2010. *Entreprise AGROFLOR créée en 2013*

Laboratoire d'adossment : CIRAD Montpellier

• **LE PROJET ?**

L'entreprise AGROFLOR développe un projet d'innovation agro-industrielle de transformation du Canna Indica (Conflore), végétal très riche en amidon dont la production est bien adaptée aux conditions climatiques particulières de La Réunion et notamment des hauts de l'île. Ce projet comporte un important volet agricole en réponse à la forte demande d'amidon bio dans l'industrie agroalimentaire locale ainsi qu'au niveau mondial. Cette production pourra être valorisée grâce à l'innovation technologique « Extramid », inventée par M. Abriel. Cet extracteur innovant, caractérisé, validé et breveté pendant la période d'incubation entre désormais en phase d'industrialisation.

• **EN QUOI CONSISTE L'INNOVATION ?**

Une machine spécifique pour l'extraction en continu de l'amidon a été inventée et mise au point. D'autres innovations autour de la formulation spécifique de granulés à base de conflore pour l'alimentation animale ont été protégées pendant l'incubation.

POURQUOI AVOIR FAIT APPEL À L'INCUBATEUR ?



Nous avons bénéficié de la collaboration du CIRAD de Montpellier pour l'étude de l'Extramid. Le brevet maintenant déposé permet l'industrialisation de la production avec un gain sensible en économie d'énergie et en protection de l'environnement, la transformation industrielle ne produisant aucun rejet.

www.dabrita.wordpress.com

holdingdalleau@gmail.com



Projet : SOLEIL CREOLE

Porteur du projet :

Gérard RANGAMA

Profil : Commercial et Manager

Entrée en incubation :

Décembre 2007. *Entreprise SOLEIL CREOLE créée en 2008*

Laboratoire d'adossment :

CRITT Réunion

• **LE PROJET ?**

L'entreprise Soleil Créole transforme et valorise les produits du terroir (palmiste rouge, songe, baba figue, géranium...) en collaboration avec des agriculteurs locaux. Elle propose ainsi sur le marché de nombreuses préparations (carris, rougails, confitures...) avec des produits créoles de tradition qui reviennent au goût du jour.

M. Rangama qui dirige l'entreprise a également souhaité s'investir dans une démarche d'insertion des jeunes en difficulté (agrément obtenu en 2008). Soleil Créole est une entreprise florissante qui a été récemment récompensée dans différents concours, dont le Grand Prix national Innovafel 2013 pour sa confiture de chou-chou-géranium. Ce dynamisme s'illustre à travers son référencement dans le réseau national des Grandes et Moyennes Surfaces et la construction d'un nouvel atelier de production aux normes européennes.

EN QUOI CONSISTE L'INNOVATION ?



L'innovation réside dans la mise au point de plats cuisinés qui conservent les qualités organoleptiques et nutritionnelles des préparations initiales.

POURQUOI AVOIR FAIT APPEL À L'INCUBATEUR ?



L'adossment technique au CRITT sur la méthode de fabrication et de transformation des plats cuisinés a été primordial dans le succès de mon projet. L'Incubateur m'a également permis de structurer économiquement et financièrement le projet d'entreprise.

www.soleilreunion.re

contact@soleilreunion.com

Entreprise

SOLEIL RÉUNION



Entreprise **UN MONDE METIS**



Projet : GWISPID

Porteur du projet :

Philippe LE GOUALLEC

Profil : Ingénieur agricole

Entrée en incubation : Juillet 2015

Entreprise UN MONDE METIS créée en décembre 2015

Laboratoire d'adossment :

L'ENILIA-ENSMIC et le CRITT de La Réunion



• LE PROJET ?

Le projet a consisté en la création d'une biscuiterie semi-industrielle développant et commercialisant une gamme de biscuits secs alliant la gourmandise des spécialités bretonnes « pure beurre » à la générosité des saveurs réunionnaises. Cette biscuiterie industrielle implantée à l'Épéron, produit une gamme de produits innovants, qualitatifs et normés. L'entreprise Un Monde Métis a été créée en fin 2015 afin de commercialiser les premières gammes de biscuits à travers sa marque KER METIS. Cette marque identitaire forte porte les valeurs de métissage, de partage et d'ouverture de l'entreprise.

• EN QUOI CONSISTE L'INNOVATION ?

L'innovation technique repose sur la mise au point des process de production et des formulations permettant de développer des aliments multisensoriels uniques tout en optimisant la conservation ainsi que l'équilibre nutritionnel des produits.

POURQUOI AVOIR FAIT APPEL À L'INCUBATEUR ?



L'objectif est d'avoir un appui professionnel dans la structuration de mon projet innovant, permettant d'être guidé sur le chemin entre l'idée initiale et la création de l'entité économique. L'incubateur permet de donner une dimension supplémentaire au produit tout en sécurisant la rampe de lancement de l'entreprise.

www.ker-metis.re

contact@ker-metis.re



Projet : PWAK !

Porteur du projet : Julien CHATELAR

Profil : Entrepreneur

Entrée en incubation : Janvier 2015

Laboratoire d'adossment : CRITT Réunion



• LE PROJET ?

Il s'agit de créer une gamme innovante de condiments répondant à l'évolution des modes de consommation ainsi qu'aux nouvelles attentes des consommateurs en termes de sécurité alimentaire, de personnalisation gustative et de qualité.

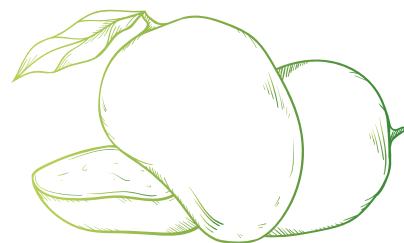
• EN QUOI CONSISTE L'INNOVATION ?

L'innovation réside dans le process de production ainsi que dans la formulation des condiments mettant en valeur des produits du terroir réunionnais. La conception du conditionnement est également un axe majeur de différenciation, en permettant de répondre aux enjeux du marché en termes d'usages et de sécurité alimentaire.

POURQUOI AVOIR FAIT APPEL À L'INCUBATEUR ?



L'incubateur nous accompagne afin d'affiner le positionnement technico-économique du projet. La contractualisation ainsi que le suivi avec le laboratoire d'adossment permettront de développer des formulations réellement novatrices, un process de production maîtrisé et reproductible industriellement et de viabiliser économiquement l'ensemble de la démarche technique.



Projet : BIOTOP SAVEURS
Porteur du projet : Alain Sabine et Axel Maho
Profil : Transformation Fruits & légumes - ESAT
Entrée en incubation : Juin 2011
Entreprise BIOTOPE SAVEUR créée en 2012
Laboratoire d'adossment : CRITT de La Réunion

• **LE PROJET ?**

Il s'agit de la mise au point d'une technique de conservation et de commercialisation de barquettes de fruits tropicaux frais de 4^{ème} gamme destinées au marché de la restauration collective. La SASU Biotop Saveurs qui a été développée à cette occasion en mai 2012, permet de valoriser les productions de l'ESAT de l'Anse et de former et d'insérer des travailleurs handicapés.

Fin 2014, l'entreprise a inauguré son atelier de production à la Petite Ile, d'une capacité de production journalière de 1500 barquettes.

• **EN QUOI CONSISTE L'INNOVATION ?**

Il s'agit d'adapter une technique de conservation existante aux fruits tropicaux disponibles localement. Le procédé de conservation développé permet de transformer et de valoriser ces fruits de manière naturelle, tout en les adaptant aux goûts des consommateurs et en optimisant leurs dates limites de consommation (DLC).

**POURQUOI AVOIR FAIT APPEL
À L'INCUBATEUR ?**



J'avais besoin d'aide pour identifier les prestataires et partenaires les plus pertinents à chaque stade de développement du projet et pour le structurer afin de le rendre viable économiquement.

axel.maho@biotope.re



Projet : TI JUS
Porteur du projet : Patrick TURPIN
Profil : Bio informaticien
Entrée en incubation : Décembre 2011
Entreprise créée AGROTECH OCEAN INDIEN le 11 juillet 2014
Laboratoire d'adossment : GENIAL (Ingénierie, procédés, aliments) - CNAM Paris

• **LE PROJET ?**

Entreprise dédiée à la production et de commercialisation de jus de canne à sucre stabilisé, sans apport de produits chimiques ou de compléments, tels que des conservateurs ou colorants. L'objectif était de développer une méthode de conservation à l'aide d'un dispositif naturel qui n'altère pas le goût du jus et qui permette de maximiser la date limite de consommation du jus obtenu. Pour ce faire, un brevet portant sur le process de production a été déposé.

• **EN QUOI CONSISTE L'INNOVATION ?**

Il s'agit d'utiliser un nouveau procédé de production afin d'éliminer les enzymes responsables du brunissement et ainsi d'optimiser la conservation du produit afin qu'il puisse garder ses propriétés nutritionnelles et organoleptiques initiales.

**POURQUOI AVOIR FAIT APPEL
À L'INCUBATEUR ?**



L'Incubateur de la Technopole m'a aidé à identifier le laboratoire apte à développer et valider le procédé innovant de conservation employé. Les différentes prestations d'accompagnement de l'Incubateur m'ont également permis d'optimiser ma stratégie et structurer mon entreprise.



Projet : SIVA INDUSTRIE
Porteur du projet : Siva GRONDEIN
Profil : Ingénieur
Entrée en incubation : Octobre 2020
Entreprise créée en décembre 2019
Laboratoire d'adossment : G.I.P CYROI

• LE PROJET ?

SIVA INDUSTRIE souhaite offrir une solution clé en main en proposant de développer un traitement naturel limitant au maximum l'impact sur les qualités organoleptiques et nutritionnelles de fruits par un traitement à base de « vapeur d'eau ». Ce projet vise non seulement le traitement de fruits frais pour relancer l'exportation, mais également la mise au point d'un procédé permettant d'allonger la durée de vie du produit et donc son délai de commercialisation.

• EN QUOI CONSISTE L'INNOVATION ?

Les innovations de SIVA INDUSTRIE sont :

- La mise au point d'un traitement thermique physico biologique post récolte, entraînant la mortalité des œufs et larves d'organismes nuisibles visés par la directive européenne 2019/523.
- Le développement d'une technique de traitement phytosanitaire « efficient » capable de traiter les principaux végétaux concernés (mangues locales et Citrus) tout en conservant leurs qualités visuelles et organoleptiques afin de permettre leur commercialisation sur le marché national et international.
- L'étude, la sélection et l'identification de contenants adaptés à la typologie des fruits qui seront traités. Utilisation de ce système pour augmenter « sans intrant chimique » la durée de conservation des fruits et donc leur délai de commercialisation pour le marché local.

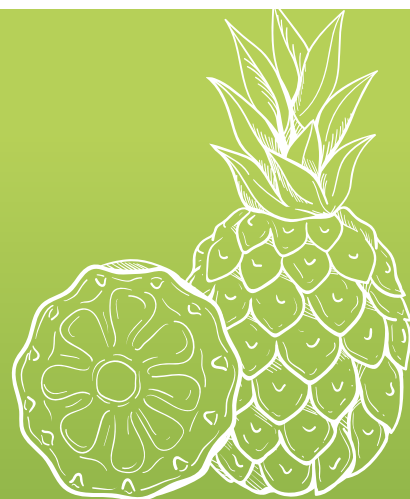
POURQUOI AVOIR FAIT APPEL À L'INCUBATEUR ?

Nous avons fait appel à l'incubateur afin de bénéficier de l'accompagnement stratégique des chargés de mission sur les phases cruciales de démarrage de notre projet. Par ailleurs, le budget d'incubation nous a permis de financer l'adossment laboratoire avec le CYROI afin de lever certains verrous technologiques du projet.

www.deeprun.re

matthieu.horau@deeprun.re





SECTEUR AGRI ET AGROALIMENTAIRE

LES JEUNES POUSSES

KRAMÉ LÉLÉ
NGENESIS
COLOROPHILE



Projet en cours d'incubation.



Projet : KRAMÉ LÉLÉ

Porteur du projet : Bylal CADJEE

Profil : Entrepreneur

Entrée en incubation : Juin 2023

Entreprise créée le 11 octobre 2022

Laboratoire d'adossment : CRITT

• LE PROJET ?

KRAMÉ LÉLÉ, porté par Monsieur Bylal CADJEE, est une marque haut de gamme qui consiste à l'élaboration de sauces piquantes haut de gamme et créatives, et qui préservent les qualités organoleptiques du piment, alliant des techniques ancestrales à des tendances plus modernes et avant-gardistes. KRAMÉ LÉLÉ met au goût du jour le piment à travers des utilisations différenciées et différenciantes, tout en élaborant une communication dans l'air du temps, avec des packagings éco-responsables et connectés et une bonne utilisation des réseaux sociaux. KRAMÉ LÉLÉ vise à mettre en avant l'identité culinaire réunionnaise et son métissage indien, asiatique et africain.

• EN QUOI CONSISTE L'INNOVATION ?

KRAMÉ LÉLÉ se distingue grâce à sa maîtrise de recettes innovantes toutes imaginées autour du piment frais, avec des usages détournés. Les sauces KRAMÉ LÉLÉ tendent vers la gastronomie, la bistronomie et la street food de qualité en modernisant l'image du piment, pour un public en quête d'innovations gustatives. Chez nous, on goûte bien plus qu'une sauce piquante. Nous offrons à l'utilisateur une expérience forte, mémorable, ludique et interactive.

POURQUOI AVOIR FAIT APPEL À L'INCUBATEUR ?

L'incubateur permet à KRAMÉ LÉLÉ de se structurer, notamment grâce à l'expertise de l'équipe de la Technopole. C'est une véritable chance de pouvoir bénéficier d'un tel accompagnement en tant que marque réunionnaise qui souhaite se développer et s'exporter en national et à terme, à l'international.

Entreprise
KRAMÉ LÉLÉ



kramelele@gmail.com

Entreprise

NGENESIS



Projet : NGENESIS

Porteur du projet : Idriss AOURIRI

Profil : Ingénieur agronome + Master en biotechnologie végétale

Entrée en incubation : Septembre 2021

Entreprise créée le 1 octobre 2022

Laboratoire d'adossment : G.I.P CYROI

• **LE PROJET ?**

Le projet Ngenesis consiste au développement d'un bioprocédé innovant permettant de produire des engrais d'origine organique localement et ainsi de réduire la dépendance des agriculteurs aux engrais de synthèse.

• **EN QUOI CONSISTE L'INNOVATION ?**

L'innovation technologique consiste au développement d'un module autonome d'échelle semi-industrielle et opérant un bioprocédé pour la production d'engrais. Cette technologie en cours de développement mobilise des microorganismes, de la biotechnologie ainsi qu'un certain nombre d'innovations deeptech et hardware.

**POURQUOI AVOIR FAIT APPEL
À L'INCUBATEUR ?**



Lors de notre prise de contact avec l'incubateur, notre volonté était de pouvoir accéder au réseau scientifique technopolitain et de monter un laboratoire pour traiter la partie biologique du projet. L'incubateur a été un appui de taille en nous mettant en relation avec notre laboratoire d'adossment, le Cyclotron de l'Océan indien CYROI. L'incubateur nous a permis aussi d'être accompagnés juridiquement pour la structuration de l'entreprise dans une perspective future de levée de fonds, ce qui est indispensable pour ce type de projet qui mobilise un effort de R&D important.

www.ngenesis.com

team@ngenesis.com



Projet : Colorophile

Porteur du projet : Mahery Andriamanantena

Profil : Ingénieur agronome et docteur en chimie

Entrée en incubation : Juin 2023

Laboratoire d'adossment : Chembiopro

• **LE PROJET ?**

Le projet Colorophile consiste à développer et à proposer sur le marché des matières colorantes extraites des plantes de La Réunion et des îles de l'Océan Indien. Colorophile se positionnera alors comme fournisseur d'ingrédients naturels, notamment de pigments et colorants, et fournira des services de coloration dans divers domaines tels la cosmétique et le textile. Les offres répondent aux critères naturels et respectueux de l'environnement en mettant en avant la biodiversité de la zone Océan Indien. Différentes gammes seront proposées dont la gamme « colorofil » pour la teinture de fibre naturelle, la gamme « colorcal » pour les matières colorantes appliqués dans l'industrie cosmétique et agroalimentaire, la gamme « colorave » pour les services de coloration d'huile et de matières grasses de couleur bleue naturelle ainsi qu'un service de prestation de recherche et développement selon la demande des clients.

• **EN QUOI CONSISTE L'INNOVATION ?**

L'innovation consiste à proposer des gammes colorimétriques et techniques (en termes de stabilité) répondant à un cahier de charge spécifique en fonction des besoins des clients.

Le produit phare de l'entreprise est une source de couleur bleue naturelle, une couleur rare dans la nature, issue d'une plante emblématique de l'Océan Indien. À la différence des bleus naturels existants actuellement sur le marché, cette matière colorante dispose d'une très bonne stabilité par rapport au pH et à l'UV. Les procédés d'utilisation et de valorisation de ces sources végétales de matières colorantes seront optimisés dans le cadre de cette incubation et avec le laboratoire d'adossment.

**POURQUOI AVOIR FAIT APPEL
À L'INCUBATEUR ?**



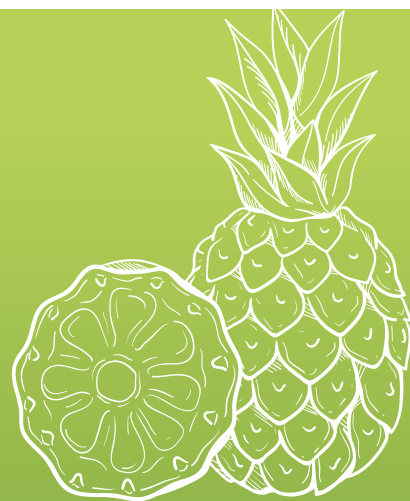
L'incubateur de La Réunion m'accompagne dans les volets transversaux, notamment dans la création de l'entreprise Colorophile, du rapprochement entre parties prenantes, et du volet juridique et marketing qui me permettront de compléter ma formation de chercheur pour réussir dans l'entrepreneuriat.

Projet

COLOROPHILE



colorophile@gmail.com



SECTEUR AGRI ET AGROALIMENTAIRE

LES PROJETS ACCOMPAGNÉS

TI BIÈRE KRÉOL
FRUITS PRÉCIEUX
MAD
UNIDOSE BIEN-ÊTRE
SPIRULINE ARC EN CIEL



Porteur du projet : Richard LAURET

Profil :

Ingénieur en Agroalimentaire

Entrée en incubation :

Novembre 2017

Laboratoire d'adossment :

Cirad Montpellier, UMR Qualisud

× LE PROJET ?

Le projet consiste en la création d'une brasserie semi-industrielle de bières à base de fruits tropicaux peu valorisés à l'Île de la Réunion. L'entreprise est en charge de développer des bières novatrices par le biais d'une R&D interne, de produire à l'aide d'un outil semi-industriel et de s'appuyer sur l'expertise d'un partenaire pour assurer la distribution des produits.

× EN QUOI CONSISTE L'INNOVATION ?

L'innovation principale réside dans la source d'amidon utilisé dans le processus de fabrication. Cela offre de nouveaux arômes et une nouvelle expérience gustative au consommateur.



Projet TI BIÈRE KRÉOL

APPORT DE L'INCUBATEUR SUR VOTRE PROJET ?

C'est la structure la plus pertinente pour notre projet et démarche. Étant lauréat du concours d'entrepreneuriat Graine d'agro de 2016, se diriger vers l'incubateur nous a semblé la meilleure manière pour être ancré dans le territoire.

Nous voyons en l'incubateur une opportunité pour un accompagnement au vu de son expertise en création d'entreprise et mise en réseau.

Projet

FRUITS PRÉCIEUX

Porteur du projet : Christian SAINT GENIS
Profil : Artisan glacier
Entrée en incubation : Juillet 2016
Laboratoire d'adossment : CTCPA DE AUCH

× LE PROJET ?

Le projet apporte deux innovations majeures : au niveau du procédé (assemblage, formulation, processus) ainsi qu'au niveau du design culinaire.

CE QUE L'INCUBATEUR VOUS A APPORTÉ ?

L'incubateur m'a permis de collaborer avec le CTCPA de Auch afin de concevoir les formulations et process uniques des enveloppes comestibles. L'incubateur m'a également accompagné sur toutes les phases de réflexion stratégique et le montage de divers dossiers et supports indispensables au lancement de l'entreprise. J'ai également eu accès à des prestations pour l'élaboration de mon plan d'affaires ou encore pour une étude de marché.

Projet

MAD

Porteur du projet : Daniel MEMBRIVES
Profil : Consultant et entrepreneur en nouvelles technologies
Entrée en incubation : Juillet 2014
Laboratoire d'adossment : Unité Mixte de Recherche Qualisud - Université de La Réunion

× LE PROJET ?

Le projet consiste à mettre au point un petit équipement ménager (MAD comme Machine A Dessaler). Cet équipement domestique a pour vocation de réduire et de rationaliser l'utilisation d'eau dans le process de dessalage d'aliments avant leurs préparations, de rendre pratique et simplifier ce travail de dessalage et ainsi de développer un process reproductible qui délivre des aliments homogènes qualitativement. En cours d'étude une dimension multi-usages a été apportée à l'équipement, il peut servir : de lunch box, de récipient à bain-marie, et être utilisé au four à micro-ondes.

× EN QUOI CONSISTE L'INNOVATION ?

L'innovation vise à dessaler simplement et rapidement des aliments avant consommation en n'utilisant que des procédés naturels pour accélérer le temps de traitement tout en limitant la consommation d'eau et d'énergie. Elle optimise la conservation des qualités organoleptiques et nutritionnelles des aliments dessalés tout en apportant des garanties en termes de sécurité alimentaire.

Projet

UNIDOSE BIEN-ÊTRE

Porteurs du projet : Jessie BRABANT et Marie-Rose SEVERIN
Profil : Entrepreneures
Entrée en incubation : Juin 2011
Laboratoire d'adossment : Plateforme CYROI

× LE PROJET ?

Le projet UBE a porté sur la conception de produits issus de Stévia produite localement. A travers l'exploitation d'une nouvelle technologie d'extraction des différents édulcorants de la plante Stévia, une gamme de produits (édulcorants, tisanes, etc) est en cours de développement. L'objectif est de proposer des produits qualitatifs dans lesquels le goût « réglisse » est maîtrisé. La mise en place d'une filière de production locale adossée au projet, permettra de développer une production aux normes européennes (traçabilité sécurisée).

CE QUE L'INCUBATEUR VOUS A APPORTÉ ?

L'incubateur nous offre de précieux conseils stratégiques. Par ailleurs, le budget d'incubation a été décisif pour le développement initial de notre projet.

Projet

SPIRULINE ARC EN CIEL

Porteur du projet : Stéphane THEBAUDIN
Profil : Algoculteur
Entrée en incubation : Novembre 2009
Laboratoire d'adossment : LCNSA - Université de La Réunion

× LE PROJET ?

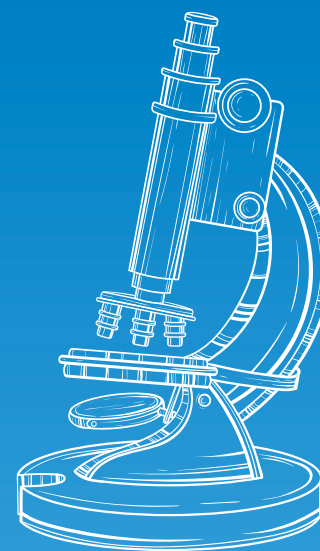
M. THEBAUDIN souhaite créer une société d'exploitation et de commercialisation de spiruline fraîche et séchée (production, récolte, séchage, conditionnement et distribution) afin de valoriser sa haute qualité nutritionnelle à travers une gamme de produits destinés notamment aux marchés du complément alimentaire naturel ou encore des aliments d'élévage.

× EN QUOI CONSISTE L'INNOVATION ?

Le caractère innovant du projet repose sur la mise au point d'une culture durable et contrôlée de spiruline et sa commercialisation sous forme fraîche à La Réunion.

CE QUE L'INCUBATEUR VOUS A APPORTÉ ?

Nous avons choisi l'incubateur pour bénéficier d'un soutien financier crucial en phase de lancement de notre projet.



SECTEUR SANTÉ ET BIOTECHNOLOGIES

LES PROJETS DEVENUS STARTUPS

VITRORUN
OMAI DO
TORSKAL
OENOTROPIC
ALBIOR
OLICA
SAPPY
SARA 112

MOBIE
EXTRAITS DE BOURBON
PEACCEL
ADIP SCULP
CBR
P2F
LOBSTER #BEGALEMENT
INSOLA SCENT



Projet : VITRORUN

Porteur du projet : Willy SUZANNE, Séverine BORY, Emmanuel JOUEN et Karin Le ROUX

Profil : Ingénieurs

Entrée en incubation : Novembre 2010

Entreprise VITRORUN créée en 2013

Laboratoire d'adossment : CIRAD Réunion



• **LE PROJET ?**

VitroRun est le premier laboratoire réunionnais de production de plantes in vitro qui assure la production et la commercialisation de vitroplants acclimatés à destination des professionnels. Ce projet valorise des travaux de recherche du CIRAD Réunion. Un deuxième volet, se basant sur la valorisation des techniques de culture à vocation ornementale, vient compléter l'activité de l'entreprise. Aujourd'hui, la société a élargi sa gamme proposée aux horticulteurs et propose désormais ces espèces hors des frontières de l'île. Par ailleurs, VitroRun est à l'origine de l'innovation végétale commercialisée par la société Garden Island. Il s'agit d'un vitroplant de vanille bourbon à cultiver soi-même et facilement transportable. Ce produit technologique et à la fois touristique permet de s'approprier une partie de l'histoire de La Réunion.

• **EN QUOI CONSISTE L'INNOVATION ?**

Il s'agit de multiplier le péjibaye (*Bactris gasipaes*) par embryogenèse somatique (technique de culture in vitro). Les difficultés physiologiques et techniques de micro-propagation de cette espèce ont pu être résolues par une approche unique.

LAURÉAT 2012



www.vitrorun.re

contact@vitrorun.re

POURQUOI AVOIR FAIT APPEL À L'INCUBATEUR ?

L'Incubateur m'a accompagné dans la structuration administrative de l'entreprise et m'a permis d'élargir le champ d'action grâce à l'activation de son réseau d'acteurs. L'incubation a également permis la naissance de « Garden Island », une marque de VitroRun par laquelle les nouvelles innovations sont valorisées auprès du grand public.



Projet : COCOONUT

Porteur du projet : Marina FEAT-GULTZGOFF

Entrée en incubation : Décembre 2019

SASU COCOONUT créée en mars 2019

Laboratoire d'adossment : URCOM



• **LE PROJET ?**

Création d'une gamme de cosmétiques 100% naturels mettant en avant la richesse de la cosmétopée réunionnaise et utilisant un process innovant pour booster la conservation et l'efficacité des cosmétiques.

• **EN QUOI CONSISTE L'INNOVATION ?**

L'innovation consiste en l'utilisation d'un process particulier qui devrait permettre une meilleure conservation de nos cosmétiques 100% naturels, mais aussi d'accentuer leur efficacité lors de l'application sur la peau.

POURQUOI AVOIR FAIT APPEL À L'INCUBATEUR ?

L'incubateur m'a permis d'adosser mon projet au laboratoire de chimie du Havre (URCOM), spécialisé en cosmétiques. Leur appui est fondamental dans la phase de R&D, tant d'un point de vue bibliographique et que d'un point de vue formulation et tests d'efficacité. L'incubateur me permet également de pouvoir bénéficier d'un accompagnement plus large indispensable pour envisager le lancement de ma gamme (accompagnement marketing, communication, propriété intellectuelle...).

www.omaïdo.fr

serviceclient@omaïdo.fr



Projet : TORSKAL

Porteur du projet : Anne-Laure MOREL-HOAREAU

Profil : Docteur en Chimie-Physique des Matériaux et Entrepreneure

Entrée en incubation : Juillet 2015

Entreprise TORSKAL créée octobre 2016

Laboratoire d'adossment : CSPBAT - Université PARIS XIII

• **LE PROJET ?**

L'objectif est de développer un nanovecteur bifonctionnel par chimie verte. Les produits emploieront des extraits naturels de plantes de La Réunion, inscrites à la pharmacopée française, en substitution des produits toxiques. L'activité de la société repose sur les concessions de licences de brevets, le produit nanostructuré et les prestations de services en synthèse de nanoparticules. Après 24 mois de création d'entreprise, Torskal a établi une dizaine de partenariats scientifiques dans 4 pays différents.

• **EN QUOI CONSISTE L'INNOVATION ?**

Deux brevets protègent notre invention qui a recours à des plantes endémiques de La Réunion pour la production de nanoparticules.

**POURQUOI AVOIR FAIT APPEL
À L'INCUBATEUR ?**



L'incubateur nous a aidés à démarrer et à financer les premières étapes du projet. L'équipe nous a permis d'identifier les partenaires scientifiques stratégiques.

www.torskal.com

www.torskal.com



Projet : OENOTROPIC

Porteur du projet : Sacha BAUDOIN

Profil : Ingénieur agronome

Entrée en incubation : Décembre 2014

Entreprise OENOTROPIC créée en 2017

Laboratoire d'adossment : Sciences Pour l'Oneologie - INRA de Montpellier.

• **LE PROJET ?**

Ce projet aux multiples facettes consiste à produire une boisson alcoolisée novatrice à partir de la valorisation d'un fruit tropical. Pour ce faire, un process de production inédit et naturel est actuellement en cours de développement. Ce process qui rentre dans une démarche d'économie circulaire, permettra de stabiliser et d'homogénéiser qualitativement les productions locales et ouvre des opportunités pour des usages œnologiques potentiellement larges.

• **EN QUOI CONSISTE L'INNOVATION ?**

Un savoir faire ainsi qu'un process naturel et innovant sera développé par l'équipe porteuse du projet.

**POURQUOI AVOIR FAIT APPEL
À L'INCUBATEUR ?**



J'avais besoin d'aide et de conseils pour structurer au mieux mon projet de création d'entreprise et pour être accompagné tant sur le volet économique, marketing et technique.



LAURÉAT 2018

concours d'innovation



www.oenotropic.wine

sacha.baudoin@oenotropic.wine



Projet : ALBIOR
Porteur du projet : Alban BOYER
Profil : Entrepreneur
Entrée en incubation : Octobre 2020
ALBIOR créée le 01 janvier 2021
Laboratoire d'adossment : INRAE

• **LE PROJET ?**

Albior est une start-up active dans la Recherche & Développement en biotechnologie. Avec son implantation stratégique à La Réunion, ALBIOR veut apporter au plus grand nombre le meilleur des connaissances ancestrales des Outre-mer et d'Afrique à travers ses programmes de Recherche & Développement à la pointe de la technologie dans le domaine du microbiote intestinal pour développer pour vous de nouveaux produits totalement inédits dans le monde occidental.

• **EN QUOI CONSISTE L'INNOVATION ?**

L'innovation d'ALBIOR est de développer des gammes de pré-biotiques à partir des plantes médicinales de La Réunion inscrites à la pharmacopée Française. Selon les actifs présents au sein de chacune des plantes médicinales de La Réunion, l'association de souches existantes avec ces actifs végétaux vont permettent d'accentuer les effets des pré-biotiques sur la flore intestinale, qui auront indirectement un effet sur les troubles rencontrés par le public réunionnais.

**POURQUOI AVOIR FAIT APPEL
À L'INCUBATEUR ?**



Lors de notre prise de contact avec l'incubateur, notre volonté était de pouvoir accéder au réseau scientifique technopolitain et de travailler avec un laboratoire pour traiter la partie biologique du projet. L'incubateur a été un appui de taille en nous mettant en relation avec notre laboratoire d'adossment : INRAE. L'incubateur nous a permis aussi d'être accompagnés juridiquement pour la structuration de l'entreprise dans une perspective de levée de fonds mais aussi d'être accompagné sur le volet marketing et sur le volet propriété intellectuelle.

www.albior.com

contact@albior.com



Projet : SENSORY-L
Porteur du projet : LEGRAND Camille
Profil : Entrepreneure
Entrée en incubation : Novembre 2019. SARL OLICA
Entreprise créée en mars 2020
Laboratoire d'adossment : CHEMBIOPRO

• **LE PROJET ?**

Le projet SENSORY-L consiste en la création d'une chaîne de valeur, de la production de plantes endémiques et exotiques à la commercialisation d'extraits de plantes issus de l'océan Indien obtenus par des procédés innovants, polyvalents et « responsables ». SENSORY-L souhaite mettre à disposition des réunionnais les plantes issues de la biodiversité locale, avec bénéfices et simplicité !

• **EN QUOI CONSISTE L'INNOVATION ?**

L'innovation a pour objectif la mise au point d'une technologie d'extraction visant à mettre en valeur les propriétés traditionnelles de la plante. Elle permet également de compléter nos connaissances sur certaines plantes de la pharmacopée réunionnaise.

**POURQUOI AVOIR FAIT APPEL
À L'INCUBATEUR ?**



Le suivi technique, administratif et moral de Jérôme, ainsi que l'adossment au laboratoire et les premières prestations utiles à la future commercialisation des produits.

www.olica.fr

contact@olica.fr



Projet : Sappy

Porteurs du projet : Nicolas Esparon et Vincent Pongerard

Profil : Chef de projet et médecin

Entrée en incubation : Décembre 2020

Entrprise créée le 01 février 2022

Laboratoire d'adossment : CHU de la Réunion - CIC

• **LE PROJET ?**

Le Sappy est une start-up de service à la personne, créée en réponse à la problématique du vieillissement de la population avec l'objectif de favoriser le soutien à domicile des personnes âgées. Le but est également de soulager les familles épuisées par la charge que représente la dépendance de leur proche tout en valorisant ces professionnelles de premier recours que sont les auxiliaires de vie. Pour cela nous proposons de mettre en relation des auxiliaires de vie diplômées et évaluées avec ces familles grâce à une web-application qui modernise le secteur de l'aide à domicile.

• **EN QUOI CONSISTE L'INNOVATION ?**

Nous avons intégré un algorithme d'aide à la prise de décision et un cahier de transmission numérique dans une application. Grâce aux informations fournies par l'auxiliaire de vie, les proches pourront être automatiquement informés si un problème a été détecté chez la personne en perte d'autonomie. Le but étant de prévenir les complications (problème de santé aigue ou chronique) afin d'éviter les hospitalisations et pouvoir garder son proche en bonne santé, le plus longtemps, à son domicile.

**POURQUOI AVOIR FAIT APPEL
À L'INCUBATEUR ?**

L'incubateur nous apporte un soutien logistique et financier ainsi qu'une mise en réseau avec des prestataires et partenaires clés. Nous bénéficions également d'un accompagnement humain avec un suivi personnalisé des membres de la Technopole. Une relation de confiance s'est tissée ces dernières années et de belles rencontres se sont faites.

www.sappy.io

hello@sappy.io



Porteur du projet : Romain PAGES

Profil : Formateur de formateurs en secourisme / Sapeur-pompiers

Entrée en incubation : Juillet 2017

Entreprise SARA 112 en cours de création

Laboratoire d'adossment : Brigade de sapeurs-pompiers de PARIS (BSPP)
service médical d'urgence

• **LE PROJET ?**

SARA 112 est une application mobile d'assistance aux gestes de secours entièrement pilotée à distance par les services d'urgence (pompier/SAMU). Simple d'utilisation et intuitive cette application est destinée à l'ensemble du public de 8 à 99 ans, qu'il soit formé ou non aux gestes de premiers secours. Parallèlement, SARA 112, promeut la formation aux gestes de secourisme et la prévention des risques professionnels.

• **EN QUOI CONSISTE L'INNOVATION ?**

L'innovation repose sur deux éléments :

- Innovation d'usage : SARA 112 est la première application mobile d'assistance aux gestes de secours pilotée à distance. Cette technique permet même à une personne non formée au secourisme (80% de la population) de pouvoir porter secours. En laissant les mains des sauveteurs libres, l'application permet également une prise en charge optimisée de la victime.
- Innovation technique : Le pilotage à distance par un professionnel du secours limite le risque d'erreurs. Les contenus sont courts, facilement répliquables, même par une personne n'étant pas formée aux gestes de premiers secours.

**POURQUOI AVOIR FAIT APPEL
À L'INCUBATEUR ?**

L'accompagnement par l'incubateur de la technopole me permet de bénéficier d'une expertise professionnelle dans divers domaines (développement, marketing...). Mais également, de structurer au mieux les étapes afin d'optimiser les chances de succès du projet et de l'entreprise. Le financement d'une partie du projet et l'intervention d'experts (propriété intellectuelle, crédit impôts recherche...) sont des soutiens forts du projet.

www.sara112.com

contact.sara112@gmail.com





Projet : MOBIE

Porteurs du projet : Gwenn ATHEAUX, Régis ROCHE et Dominique OUDIN

Profil : Ingénieurs

Entrée en incubation : Juillet 2009

Entreprise MOBIE créée en 2009

Laboratoire d'adossment : ABCAR

• **LE PROJET ?**

MOBIE est un jeune cabinet d'études qui apporte son assistance sur l'optimisation de certains procédés (extraction, séchage, décontamination, macération...) et dans la valorisation des végétaux (plantes aromatiques et médicinales, fruits et légumes exotiques, coproduits...) par l'emploi d'équipements propres et innovants, appelés « éco-procédés ». Ils contribuent à l'obtention de produit à haute qualité nutritionnelle, tout en diminuant les coûts énergétiques générés par la chaîne de production. Implantée à La Réunion sur le parc Technor, la société met en oeuvre son savoir-faire permettant d'accroître l'efficacité économique et écologique des filières locales. Elle s'adresse aux entreprises de transformation, aux porteurs de projets et aux centres de recherche..

• **EN QUOI CONSISTE L'INNOVATION ?**

Face à une problématique posée par un fabricant, un laboratoire, un porteur de projet en terme d'augmentation de rendement, de valeur ajoutée sur leur produit ou encore la valorisation de leurs coproduits, MOBIE propose des solutions innovantes s'appuyant sur son savoir-faire et ses procédés dont certains sont brevetés, d'autres adaptés aux spécificités de la chaîne de fabrication, aux matières premières et à l'environnement tropical. Ces innovations reposent sur la transmission d'un savoir-faire sous forme de formation et sur les opérations unitaires d'« éco » séchage, d'« éco » extraction, d'« éco » décontamination et d'« éco » macération. Exemple simple de l'intégration d'un de ces écoprocédés pour faciliter l'aromatisation de boisson en quelques minutes, sans chauffer et sans employer de solvants polluants le plus longtemps, à son domicile.

**POURQUOI AVOIR FAIT APPEL
À L'INCUBATEUR ?**



L'Incubateur est intervenu dans la phase de montage du projet MOBIE en particulier pour faciliter la contractualisation avec des partenaires et la transmission de leur savoir-faire sur des technologies nouvelles.

www.mobie.re

info@mobie.re

EXTRAITS DE BOURBON



Projet : EXTRAIT DE BOURBON

Porteur du projet : Laurent JANCI

Profil : Ingénieur agro - Entrepreneur

Entrée en incubation : Décembre 2008

Entreprise EXTRAITS DE BOURBON créée en 2011

Laboratoire d'adossment : Archimex

• **LE PROJET ?**

M. JANCI travaille sur la recherche et le développement en matière d'extraction de plantes. L'ambition du projet est de créer de la valeur ajoutée à La Réunion dans le domaine de l'extraction via une technologie innovante, tout en valorisant les plantes endémiques ou exotiques de l'île. Aujourd'hui l'entreprise EXTRAITS DE BOURBON est implantée sur le parc technologique Technor, au sein de la pépinière d'entreprises Biotech du CYROI. L'objectif est que les premiers produits à vocation cosmétique et alimentaire issus de cette technologie sortent et commencent à être commercialisés d'ici fin 2013, avec une montée en puissance en 2014.

• **EN QUOI CONSISTE L'INNOVATION ?**

L'innovation réside dans la mise au point et l'exploitation d'une technologie innovante d'écoextraction pour créer de nouveaux produits issus de la biodiversité végétale de La Réunion en revisitant les huiles essentielles.

**POURQUOI AVOIR FAIT APPEL
À L'INCUBATEUR ?**



Nous avons sollicité l'incubateur pour son accompagnement stratégique et financier, des atouts essentiels pour lancer notre projet.



Projet : PEACCEL

Porteurs du projet : Bernard OFFMANN, Frédéric CADET, Gwenn ATHEAUX-LE FORMAL et Christophe DUGUE

Profil : Bio-informaticiens

Entrée en incubation : Décembre 2006
Entreprise PEACCEL créée en 2011

Laboratoire d'adossement : LBGM - Université de La Réunion

• **LE PROJET ?**

PEACCEL est un projet résultant de trois années de recherche en bio-informatique à l'Université de La Réunion né d'une collaboration entre le Dr Offmann, le Pr Cadet, biochimistes et le Dr Charton, mathématicien théoricien.

Ces travaux ont abouti à une solution permettant le criblage in silico de banques de mutants, répondant ainsi à une des contraintes majeures actuelles en matière d'ingénierie des protéines.

M. Offmann a été lauréat du volet « Emergence » du Concours National d'Aide à la Création d'Entreprises de Technologies Innovantes en 2004 sur ce même projet, initialement intitulé « mutaGeniX ».

• **EN QUOI CONSISTE L'INNOVATION ?**

La solution Peacel permet d'accélérer les procédés de R&D en ingénierie des protéines et plus précisément d'offrir un moyen de parvenir en un temps record et un coût réduit à une protéine optimisée.

**POURQUOI AVOIR FAIT APPEL
À L'INCUBATEUR ?**



À travers les différentes études et formations réalisées pendant la période d'incubation (marché, brevetabilité, expertise juridique), j'ai pu valider la faisabilité technique et économique du projet, pour passer d'un projet scientifique à un projet d'entreprise.

www.peacel.com

contact@peacel.com



Projet : ADIP'SCULPT

Porteurs du projet : Franck FESTY, Régis ROCHE

Profil : Chercheurs

Entrée en incubation : Novembre 2004

Entreprise ADIP'SCULPT créée en 2006

Laboratoire d'adossement : LBGM - Université de La Réunion

• **LE PROJET ?**

Adip'Sculpt est une start-up créée par deux chercheurs spécialistes du tissu adipeux humain et internationalement reconnus pour leurs travaux dans la discipline. La société propose des solutions innovantes qui améliorent les techniques actuelles dans le domaine de l'utilisation de la graisse à des fins thérapeutiques ou esthétiques. La société a développé et mis au point une gamme de produits dédiés notamment au rajeunissement du visage, à l'augmentation de volume corporelle (ex augmentation mammaire) et à l'utilisation des cellules souches contenues dans la graisse pour le traitement de pathologies liées au vieillissement (arthrose, dysfonctionnement érection et insuffisance urinaire).

• **EN QUOI CONSISTE L'INNOVATION ?**

L'innovation réside dans le développement et la mise en application d'un dispositif médical permettant la purification de cellules issues du tissu adipeux. Les cellules ainsi purifiées peuvent être ensuite réinjectées au même patient. Il s'agit donc d'une greffe autologue de cellules.

**POURQUOI AVOIR FAIT APPEL
À L'INCUBATEUR ?**



L'innovation réside dans le développement et la mise en application d'un dispositif médical permettant la purification de cellules issues du tissu adipeux. Les cellules ainsi purifiées peuvent être ensuite réinjectées au même patient. Il s'agit donc d'une greffe autologue de cellules.



LAURÉAT 2006

concours d'innovation



www.stemcis.com

commercial@stemcis.com



Projet : Cannabinoid Bourbon Research

Porteur du projet : Sébastien BENARD

Profil : Entrepreneur, Docteur en chimie organique

Entrée en incubation : Août 2019. *Entreprise CBR créée le 01/12/2020*

Laboratoire d'adossment : G.I.P CYROI

• **LE PROJET ?**

Le projet a pour but de valoriser les bienfaits thérapeutiques du Cannabis Sativa L. L'entreprise va s'articuler autour de trois domaines d'activité :
Un service d'analyse phytochimique que nous allons développer au sein du GIP-CYROI afin de quantifier l'ensemble des molécules responsables des propriétés biologiques de cette plante ;

- La culture indoor de différentes variétés de cannabis à visée thérapeutique (THC/ CBD) et bien-être (CBD) ;
- L'extraction et la formulation des molécules d'intérêt du Cannabis S. Ces molécules seront alors associées à des traits de plantes endémiques de l'île de la Réunion dans le but de créer une gamme de produits de phytothérapie innovante alliant les vertus thérapeutiques du cannabis à celles des plantes de la Réunion.

• **EN QUOI CONSISTE L'INNOVATION ?**

L'innovation au cœur de ce projet réside dans l'association des vertus médicales des plantes de la Réunion inscrites à la pharmacopée européenne aux vertus thérapeutiques reconnues du Cannabis S. On espère mettre en évidence une synergie entre les différents extraits, afin de booster leurs effets thérapeutiques. Dans le domaine de l'extraction, l'entreprise va également proposer une innovation permettant d'obtenir des extraits de Cannabis les plus identiques au profil phytochimique de la fleur dont ils seront issus.

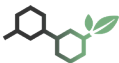
**POURQUOI AVOIR FAIT APPEL
À L'INCUBATEUR ?**



L'incubateur nous a fait bénéficier d'un réseau d'experts qui nous ont permis de faire avancer le projet sur plusieurs aspects. Cet accompagnement, unique à la réunion, nous a donné de l'assurance, en nous permettant de traverser sereinement les étapes d'étude et de création de ce projet innovant.

www.canna.re

contact@canna.re



PHARMFROMFOREST

REVEALING THE UNTAPPED NATURE

Projet : P2F

Porteur du projet : Jonathan SORRES

Profil : Phytochimiste

Entrée en incubation : Décembre 2020.

Société créée le 04/09/2023 - Pharm From Forest

Laboratoire d'adossment : CNRS

• **LE PROJET ?**

L'antibiorésistance est une menace épidémique mondiale clairement identifiée par les institutions. Des biothérapies novatrices sont développées pour y parer, mais celles-ci posent des problèmes de coûts et délais, peu compatibles avec le marché des pays émergents, pourtant réservoirs d'agents pathogènes résistants. Le projet P2F vise ainsi à extraire et purifier des ingrédients actifs à partir d'un matériel végétal local.

• **EN QUOI CONSISTE L'INNOVATION ?**

P2F propose de pallier l'assèchement du pipeline de médicaments antibiotiques, en développant une solution thérapeutique issue d'une ressource naturelle visant des souches pathogènes d'intérêt. Le projet vise l'utilisation d'une méthodologie originale permettant une extraction rapide des principes actifs.

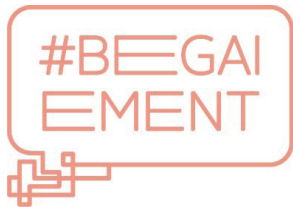
**POURQUOI AVOIR FAIT APPEL
À L'INCUBATEUR ?**



L'incubateur apporte un soutien humain et financier pour la mise en oeuvre du projet.

Entreprise

LOBSTER #BEGAIEMENT



Porteur du projet : Aude FRESNAY
Profil : Orthophoniste
Entrée en incubation : Septembre 2021
Entreprise créée le 13 décembre 2021
Laboratoire d'adossment : Laboratoire LORIA de l'université de LORRAINE

• LE PROJET ?

Le projet #BEGAIEMENT a pour objectif de mettre en place une plateforme destinée aux orthophonistes et au public souffrant de bégaiement. Le Business Model est une vente d'abonnement aux services :

- ▶ Côté orthophoniste : formation, acquisition des outils techniques, programme de rééducation, surveillance de la parole et communauté ;
- ▶ Côté patient : information, prévention primaire, conseils, exercices techniques, programme d'entraînement, suivi de la parole et des progrès.

• EN QUOI CONSISTE L'INNOVATION ?

L'innovation du projet #BEGAIEMENT est une innovation servicielle : les orthophonistes ont l'habitude de la formation professionnelle continue ou de l'achat de matériel de rééducation. Mais aucun service n'a proposé formation et rééducation en même temps.

POURQUOI AVOIR FAIT APPEL À L'INCUBATEUR ?



Il y a un double avantage au fait d'être incubé à la Technopole de La Réunion. Le premier, c'est un avantage de formation et d'accompagnement du porteur de projet et le deuxième avantage est un avantage de l'ordre de l'ingénierie financière puisque la Technopole de La Réunion me permet d'avoir accès à un laboratoire scientifique qui me permet d'aller plus loin dans la recherche d'une solution innovante et scientifique.

www.begaielement.app

Projet

INSOLA SCENT



Porteur du projet : Sophie AFCHAIN
Profil : Marketing/Commercial
Entrée en incubation : Juin 2021
Laboratoire d'adossment : ZIP APC de l'université de Côte d'Azur

• LE PROJET ?

Le projet INSOLA SCENT vise la création, la production et la commercialisation d'une gamme de parfums visant le 100% naturel et de luxe, composés uniquement de matières premières provenant de l'Océan Indien et plus particulièrement de La Réunion. La marque s'appuie sur une démarche novatrice en termes de design olfactif et sensoriel.

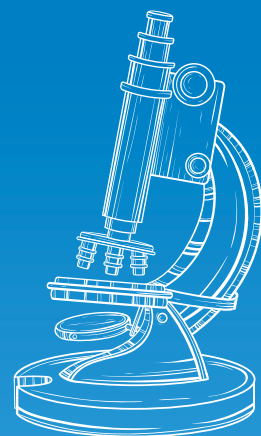
• EN QUOI CONSISTE L'INNOVATION ?

L'innovation principale du projet réside dans la recherche et l'analyse de l'influence des molécules odorantes des huiles essentielles de plantes de la Réunion sur la sphère psycho-émotionnelle et sensorielle, via l'olfaction des parfums qui en sont composés. Cela aura pour but de développer des fragrances influenceuses d'émotions.

POURQUOI AVOIR FAIT APPEL À L'INCUBATEUR ?



La Technopole de la Réunion a joué un rôle fondamental dans la matérialisation de ce projet aussi bien dans l'accompagnement sur le volet technique que sur le volet marketing. De plus le réseau offert par la Technopole m'a permis de rencontrer d'autres entrepreneurs du milieu de la cosmétique.



SECTEUR SANTÉ ET BIOTECHNOLOGIES

LES JEUNES POUSSES

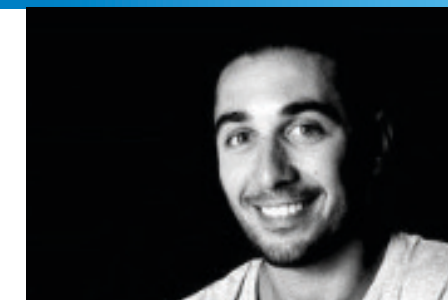
CADBUSTER
LACTOBOX
ERUPTION

SKINCENSE
ATOUMO ACTIF



Projet en cours d'incubation.

Projet CADBUSTER



Projet : CADBUSTER
Porteur du projet : Jérémie COHEN
Profil : Chirurgien-Dentiste/ Entrepreneur
Entrée en incubation : Mars 2023

• LE PROJET ?

Le projet consiste à développer une plateforme numérique d'intermédiation professionnelle qui vise à faciliter et sécuriser la mise en relation des designers dentaires avec les prothésistes et dentistes à travers le monde.

• EN QUOI CONSISTE L'INNOVATION ?

La plateforme d'intermédiation professionnelle n'existe pas dans le domaine dentaire. Elle apporterait plusieurs innovations sectorielles. Elle permet notamment d'internationaliser la mise en relation professionnelle.

POURQUOI AVOIR FAIT APPEL À L'INCUBATEUR ?



L'incubateur permet au nouveau projet d'intégrer un réseau (bancaire, marketing, développement, etc...) et d'être accompagné pour faire mûrir le projet depuis la phase initiale jusqu'à la phase de croissance. Il aide à valider les hypothèses que les porteurs de projet définissent, oriente vers les bonnes personnes et aide au financement du projet (accompagnement BPI, bourse french tech,...)

Projet **LACTOBOX**



Projet : LACTOBOX
Porteur du projet : Adeline ITEMA
Profil : Ingénieur
Entrée en incubation : Mars 2023
Laboratoire d'adossment : Laboratoire CEPOI

• LE PROJET ?

Ce projet est né d'un constat : Il est difficile aujourd'hui pour une femme de concilier l'allaitement et reprise du travail. L'employeur est tenu, réglementairement, de soutenir la mère allaitante au moment de la reprise du travail. Cependant, il n'y a pas en général d'espace pour leur permettre de tirer le lait en toute intimité et de le conserver dans un espace dédié. De plus, cette situation peut être source de frustration et de charge mentale aussi bien pour la mère allaitante que pour ces collègues.

Le projet consiste à mettre à disposition des employeurs un espace éphémère clé en main déployable au sein de leurs entreprises afin de permettre aux mères allaitantes de concilier allaitement et reprise du travail. Cet espace est modulable, rapide et facile d'installation. Sa vocation est d'agir sur le stress au travail et de faciliter l'intégration des mères allaitantes.

• EN QUOI CONSISTE L'INNOVATION ?

L'innovation du projet LACTOBOX une innovation de service, sociétale, de conception et de transposition d'approche répondant aux points suivants :

- ▶ Aucune solution modulable proposée aux entreprises pour permettre aux salariées de poursuivre leur allaitement
- ▶ Solution modulable se basant sur l'approche SNOEZELEN pour améliorer le bien-être des mères et la qualité de vie au travail

POURQUOI AVOIR FAIT APPEL À L'INCUBATEUR ?



L'incubateur apporte un soutien dans la roadmap du projet sur des thématiques variées telles que : juridique, recherche, marketing. Il nous a permis d'intégrer un réseau et d'avoir des réflexions profondes sur les axes de développement du projet.



Projet : ERUPTION
Porteur du projet : Nicolas BOUSCAREN
Profil : Médecin
Entrée en incubation : Mars 2022.
En cours de création
Laboratoire d'adossment : CHU CIC

• LE PROJET ?

L'interaction entre la chaleur, la santé et la performance est pertinente aujourd'hui et le deviendra d'autant plus à l'avenir. Les sportifs face à ces contraintes nouvelles se questionnent sur leurs pratiques, leurs entraînements dans ces environnements chauds et sur les répercussions que cela induit sur leur organisme et leur santé. L'objectif d'ERUPTION est donc la création d'un HUB collaboratif centré sur la recherche, la formation, l'information et le développement de solutions novatrices dédiées à l'étude de l'adaptation de l'organisme aux environnements extrêmes lors de pratiques sportives.

• EN QUOI CONSISTE L'INNOVATION ?

Eruption vise à développer des solutions permettant d'apporter des informations de terrain et des services quant aux répercussions d'une pratique sportive en environnement extrême durant et post l'effort. Ces solutions permettront d'optimiser la préparation et la performance des athlètes grâce à des outils d'analyse de données spécifiques. Prévention des risques en santé autour de l'interaction homme-environnement.

POURQUOI AVOIR FAIT APPEL À L'INCUBATEUR ?



L'aide financière apportée par la Technopole est un atout dans la réussite d'un tel projet. Les nombreuses connections de l'incubateur avec tous les acteurs de l'écosystème nous seront également d'une grande aide. Enfin, pouvoir profiter de l'expérience des chargés de mission sera un atout fondamental dans la réussite de ce projet.

Projet **ERUPTION**





Projet : ATOUMO ACTIFS
Porteur du projet : Jimmy CHANE MING
Profil : Fondateur et Responsable de l'Unité Analytique (CYROI)
Entrée en incubation : Mars 2022
Laboratoire d'adossment : Institut de Chimie Moléculaire de Reims

• **LE PROJET ?**

Le projet ATOUMO ACTIFS se positionnera comme pionnier, basé sur la biodiversité végétale réunionnaise, pour la prévention des maladies neurodégénératives, en l'occurrence la neuropathie diabétique.

À ce titre, l'objectif majeur du projet consiste en la conception d'une gamme de nutraceutiques à partir d'extraits composés de plusieurs substances naturelles originales aux propriétés biologiques standardisées issues de plantes endémiques, indigènes et exotiques de La Réunion et d'extraits potentialisés de haute qualité.

• **EN QUOI CONSISTE L'INNOVATION ?**

L'innovation réside dans l'utilisation de procédés novateurs pour l'obtention d'extraits actifs complexes en vue de lutter contre les maladies chroniques non non-transmissibles telles que le diabète, les maladies cardiovasculaires, immunitaires et neurologiques.

**POURQUOI AVOIR FAIT APPEL
À L'INCUBATEUR ?**



Nous avons fait appel à la Technopole de La Réunion dans le but de structurer notre projet, recevoir un accompagnement juridique. Également une mise en relation avec d'autres partenaires/prestataires et une aide financière.



Projet : SKINCENSE
Porteur du projet : Eloise CHECKOURI
Profil : Docteure en Biologie
Médicale Santé, Chercheuse spécialisée en phytochimie appliquée à la santé
Entrée en incubation : Septembre 2022
Entreprise Woundi créée en aout 2023
Laboratoire d'adossment : Institut des Biomolécules Max Mousseron

• **LE PROJET ?**

Les plaies chroniques (ulcères, escarres, plaies du diabétique) sont des plaies dont la cicatrisation dure plus longtemps et se fait souvent de manière incomplète. Elles entraînent une dépendance des patients aux soins médicaux et sursollicitent les soignants. La France dépense plus de 3 milliards €/an pour empêcher les complications graves de ces plaies (surinfection, nécrose). Skincense propose des solutions novatrices à base de plantes médicinales de La Réunion ayant fait l'objet d'études scientifiques poussées.

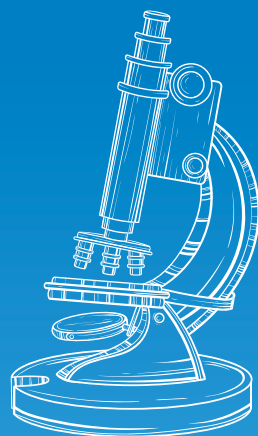
• **EN QUOI CONSISTE L'INNOVATION ?**

Skincense développera des solutions médicales dont les compositions permettront de répondre aux besoins de la plaie à chaque stade de sa cicatrisation en évitant les changements répétés de pansements et en allégeant les soins.

**POURQUOI AVOIR FAIT APPEL
À L'INCUBATEUR ?**



Je souhaitais être accompagnée dans ma démarche de création d'entreprise (mentorat, formations) et être mise en relation avec des professionnels (experts, bureaux d'étude, établissements de recherche et plateformes techniques) pouvant m'aider à concrétiser mon projet.



SECTEUR SANTÉ ET BIOTECHNOLOGIES

LES PROJETS ACCOMPAGNÉS

GREENEX
PSYAPPS
DOC ASSYST

Projet GREENEX

Porteur du projet : Thierry COLOMBET

Profil : Chef d'entreprise

Entrée en incubation : Décembre 2012

Laboratoire d'adossment : Plateforme CYROI

× LE PROJET ?

M. COLOMBET a pour objectif de finaliser la mise au point d'extraits végétaux (galéniques) à partir de plantes de La Réunion, à destination de l'industrie cosmétique biologique.

× EN QUOI CONSISTE L'INNOVATION ?

L'innovation de ce produit est d'introduire chez les professionnels de la santé mentale, de nouvelles pratiques de diagnostic et de thérapie s'appuyant sur le support numérique.

CE QUE L'INCUBATEUR VOUS A APPORTÉ ?

////////////////

L'Incubateur est une aide pour financer les dernières mises au point scientifiques. Il accompagne l'identification et le ciblage des futurs clients, la définition de la stratégie commerciale et la « mise en musique » dans la rédaction d'un business plan.

Projet PSYAPPS



Porteur du projet :

David DAT

Profil :

Master de psychologie clinique

Entrée en incubation :

Octobre 2017

Entreprise non créée

Laboratoire d'adossment :

Paris 8 - LAPPS

(Laboratoire Parisien de Psychologie Sociale)

× LE PROJET ?

PsyApps édite et commercialise des applications métiers à l'usage des professionnels de la relation d'aide suivants : psychologues, psychothérapeutes, psychopraticiens, infirmiers psys, ainsi que des applications à l'usage des particuliers.

× EN QUOI CONSISTE L'INNOVATION ?

L'innovation de ce produit est d'introduire chez les professionnels de la santé mentale, de nouvelles pratiques de diagnostic et de thérapie s'appuyant sur le support numérique.

CE QUE L'INCUBATEUR VOUS A APPORTÉ ?

////////////////

L'aventure startup e-santé est passionnante et les écueils sont nombreux. J'ai rapidement compris qu'il fallait que je sois accompagné pour m'orienter et me « brancher » rapidement aux différents acteurs locaux, notamment, ceux du numérique, juridique et financier. L'incubateur de par sa mission et de sa situation géographique au sein de la technopole joue ce rôle du « hub » dont j'avais besoin.

Projet DOC ASSYST



Projet : DOC ASSYST

Porteur du projet : Christophe VANHEE

Profil : Ingénieur

Entrée en incubation : Mai 2021

Laboratoire d'adossment : Laboratoire ETIS (ENSEA-CNRS)

× LE PROJET ?

Le projet DOC ASSYST consiste à digitaliser le parcours de soins, apporter une explication simple (via la définition + modèle 3D animé) pour une compréhension des pathologies, anatomie et options thérapeutiques qui s'offrent au patient.

× EN QUOI CONSISTE L'INNOVATION ?

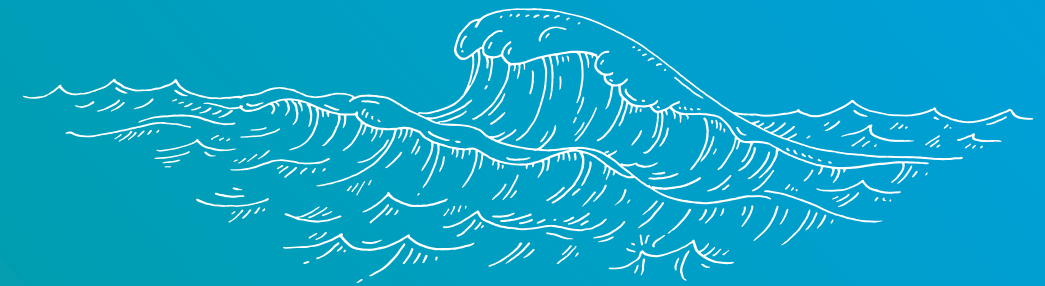
L'innovation réside dans l'architecture qui permet de relier des mots à un modèle 3D. De plus, ce genre de service n'existe pas sur le marché.



CE QUE L'INCUBATEUR VOUS A APPORTÉ ?

Nous avons fait appel à la Technopole de La Réunion dans le but de structurer notre projet, recevoir un accompagnement juridique. Également une mise en relation avec d'autres partenaires/prestataires et une aide financière.





ECONOMIE BLEUE

PROJETS DEVENUS STARTURPS

REEF PULSE

SUNNY SHARK

GREEN MASCAREIGNES TECHNOLOGIES

SMARNET

RUN ETM

Entreprise
REEF PULSE



Projet : REEF PULSE
Porteur du projet : Simon ELISE
Profil : Docteur en biologie marine
Entrée en incubation : Septembre 2022.
Entreprise créée en septembre 2021
Laboratoire d'adossment : Entropie

• **LE PROJET ?**

Reef Pulse propose un service de monitoring éco-acoustique aux parties prenantes de la gestion des récifs coralliens afin de les assister dans leurs prises de décision.

Ce service vise à identifier rapidement les sites à conserver en priorité, que ce soit à l'échelle d'une île ou à travers une région entière, et à détecter les mécanismes de déclin afin de permettre une réponse rapide par des mesures de gestion adaptées.

En outre, cette technologie va permettre de mesurer très fréquemment les effets des mesures engagées, et d'orienter leur réajustement le cas échéant.

• **EN QUOI CONSISTE L'INNOVATION ?**

La solution développée par Reef Pulse met en oeuvre une approche éco-acoustique fondée sur l'enregistrement du « paysage sonore » des récifs coralliens par acoustique passive.

Les données sont ensuite traitées et analysées de façon automatisée, notamment à l'aide d'algorithmes d'intelligence artificielle pour mettre en lumière les principaux signaux d'intérêts et les perturbations subies par le récif.

LAURÉAT 2022



www.reef-pulse.com

contact@reef-pulse.com

**POURQUOI AVOIR FAIT APPEL
À L'INCUBATEUR ?**

L'entrée en incubation de Reef Pulse en septembre 2021 a été décisive dans la réussite du projet. Elle a permis de structurer le démarrage de la société grâce à l'accompagnement rapproché d'un chargé de mission de l'incubateur. Ce dernier a guidé le porteur de projet dans le choix des prestations à mettre en oeuvre pour assurer les premiers pas de Reef Pulse.



Projet : SUNNY SHARK
Porteur du projet : Emmanuel QUILICHINI
Profil : Ingénieur, gérant de bureau d'études dans l'environnement
Entrée en incubation : Mars 2014
Entreprise SUNNY SHARK créée en juin 2017
Laboratoire d'adossment : PIMENT - Université de La Réunion

• **LE PROJET ?**

SUNNY SHARK propose des solutions permettant d'optimiser la gestion du chauffage de l'eau des piscines collectives ou privées. Il s'agit de parvenir au niveau de confort souhaité en limitant les consommations de ressources et les coûts d'exploitation à ce qui est strictement indispensable. Il ne s'agit pas d'un nouveau type d'appareil de chauffage mais d'une nouvelle façon de commander les appareils existants afin d'en optimiser l'efficacité. Actuellement ces solutions sont testées sur des bassins privés et des piscines publiques afin d'affiner les modèles et préparer le lancement du premier produit commercial.

• **EN QUOI CONSISTE L'INNOVATION ?**

SUNNY SHARK remplace la régulation de température classique par une gestion dynamique des consignes, qui évoluent en temps réel en fonction d'un grand nombre de paramètres, notamment météorologiques. La prise en compte de ces paramètres permet de chauffer l'eau au meilleur moment possible afin de réduire le coût du chauffage, mais intègre également les contraintes de disponibilité d'énergie sur les réseaux électriques selon les principes des Smart grids.

**POURQUOI AVOIR FAIT APPEL
À L'INCUBATEUR ?**

L'incubateur m'a apporté des moyens pour mobiliser les prestataires indispensables à la réalisation du projet ainsi qu'un soutien méthodologique et moral tout au long de l'incubation. Le fait d'être incubé permet en outre au projet de bénéficier d'un supplément de visibilité et atteste de son sérieux auprès des partenaires extérieurs.

Entreprise
SUNNY SHARK



www.sunnyshark.com

contact@sunnyshark.com

GREEN MASCAREIGNES TECHNOLOGIES



Projet : CARB'EAU CLEAN

Porteur du projet : Marc BERMUDES

Profil : Spécialiste en biotechnologie marine

Entrée en incubation : Mars 2014

Entreprise Green Mascareignes Technologies créée en Mars 2016

Laboratoire d'adossment : CYROI



• **LE PROJET ?**

Le projet consiste à mettre en place un procédé capable de traiter les microparticules organiques présents dans les effluents industriels ou les eaux de consommation.

• **EN QUOI CONSISTE L'INNOVATION ?**

Les nouvelles fonctionnalités du process et son approche d'utilisation lui confèrent une intégration durable, sans création ni déplacement de déchets. Les premiers résultats obtenus sur une eau polluée dépassent les 98 % de taux de rétention sur 46 molécules (pesticides et antibiotiques) avec des valeurs largement en-dessous des Normes de Qualité Environnementale.

Notre procédé peut facilement s'intégrer à la chaîne de traitement actuelle, en complément ou en remplacement de l'existant. Les travaux de R&D effectués à ce jour, nous ont permis de mettre à jour une nouvelle technologie conçue spécialement pour le traitement des Eaux de Consommation, un nouveau brevet en perspective.

POURQUOI AVOIR FAIT APPEL À L'INCUBATEUR ?

Ayant plus un profil technique qu'administratif, j'ai souhaité me rapprocher de l'incubateur afin de trouver un soutien structurel dans le management de projet et la création d'entreprise. Je suis conseillé par une équipe pluridisciplinaire compétente qui a pu répondre à mes attentes par l'organisation de rencontres et la sélection des bons intervenants en fonction des besoins du projet.

www.green-mascareignes.com

contact@green-mascareignes.com



Projet : SMARTNET

Porteur du projet : César JACQUET

Profil : Entrepreneur

Entrée en incubation : Juillet 2019

Laboratoire d'adossment : Laboratoire ETIS

• **LE PROJET ?**

Le projet consiste à concevoir des filets anti-requins modulaire, connecté par le biais du réseau IOT pour suivre en temps réel l'état et l'intégrité de la clôture anti-requin.

• **EN QUOI CONSISTE L'INNOVATION ?**

Le projet est innovant sur la partie connectivité de la barrière en vue d'assurer la protection des usagers de la mer mais aussi sur la modularité des panneaux permettant de limiter le coût des travaux sous marins de maintenance du filet.

POURQUOI AVOIR FAIT APPEL À L'INCUBATEUR ?

L'incubation a amené le projet SmartNet à un vrai niveau de preuve de concept quantifiable par des futurs clients qui sont les collectivités. Faute de moyens, l'axe IoT a été privilégié ce qui a une justification forte car c'est la vraie valeur ajoutée du projet. La crise Covid a été un facteur extrêmement négatif dans l'avancée de ce projet, l'empêchant pendant 18 mois d'avoir tout échange physique avec l'extérieur. L'équipe de l'incubateur tout de même de très bien coordonner le partenariat avec le laboratoire ETIS et les résultats sont à l'arrivée. La suite logique est le rapprochement commercial et technique avec des installateurs et en particulier les sociétés IDOcéan et TSMOI à La Réunion pour adapter la techno IoT à leurs filets et mode de déploiement.



Porteur du projet : Matthieu HOARAU

Profil : Entrepreneur

Entrée en incubation : Mai 2020

Entreprise DEEPRUN créée le 20 Mars 2021

Laboratoire d'adossement : Laboratoire LE2P

- **LE PROJET ?**

Le projet consiste à proposer une solution de tuyau pour une centrale Energie Thermique des Mers composé de modules interdépendants, facilement assemblables, fabriqués localement avec un poids contrôlé.

- **EN QUOI CONSISTE L'INNOVATION ?**

Le produit est innovant car il propose 3 briques technologiques permettant de s'affranchir de différentes contraintes majeures du tuyau nécessaire pour le fonctionnement d'une centrale ETM, à savoir la fabrication locale, la résistance à la pression, le poids et le prix. La technologie réside dans la fabrication de façons modulaires d'un tuyau pour les centrales Energie Thermique des Mers. Les modules seront fabriqués localement et seront assemblés sur site, grâce à leur encombrement limité et leurs poids contrôlés. Un autre point principal de la technologie réside dans la diminution de l'ordre de 70% du poids d'une conduite de plusieurs mètres de diamètre et de 1000 m de longueur, face aux technologies actuellement envisagées dans le domaine.

**POURQUOI AVOIR FAIT APPEL
À L'INCUBATEUR ?**



La Technopole de la Réunion a joué un rôle fondamental dans la matérialisation de ce projet. Tant sur l'accompagnement, la création de l'entreprise et sa phase de maturation.

www.deeprun.re

matthieu.hoarau@deeprun.re





Porteur du projet : CALANGALA Frédéric
Profil : Consultant en eau et assainissement et dirigeant d'entreprise
Entrée en incubation : Octobre 2022

• **LE PROJET ?**

MicroStation Connectée (MSC) va développer des solutions novatrices dans le domaine de l'assainissement autonome à l'échelle individuelle et collective. En vue de faciliter la nécessaire transition des usages, pratiques et technologies dans le domaine vers des approches réellement durables et en prise avec l'économie circulaire. MSC se positionne comme un facilitateur de transition environnementale en proposant des offres personnalisées de systèmes d'assainissement permettant de s'adapter aux besoins et spécificités de chaque client.

• **EN QUOI CONSISTE L'INNOVATION ?**

L'innovation est multiple : elle repose sur le module connecté qui permet d'avoir des informations fonctionnelles contribuant à un pilotage efficace du dispositif (niveau des boues dans un dispositif utilisant la culture libre), à un report des informations, à l'échelle individuelle ou institutionnelle (collectivité, office de l'eau...) ce module permet de valoriser aussi bien le produit (eau traitée) que le sous produit (boues) de la filière. De plus, le dispositif permettra au particulier d'être acteur, en s'inscrivant dans une démarche d'économie circulaire. Enfin, le projet s'ancre aussi autour d'une innovation sociétale, car le particulier producteur de biocompost pourra s'inscrire dans un réseau de distribution, visant à partager le surplus de sa production de compost.

**POURQUOI AVOIR FAIT APPEL
À L'INCUBATEUR ?**

L'incubateur a joué un rôle primordial dans l'aide au montage de l'entreprise, à la réflexion stratégique, mise en contact avec les organismes financiers et le laboratoire LE2P, l'aide dans la recherche sur la propriété intellectuelle.



NOUVELLES FILIÈRES

PROJETS DEVENUS STARTURPS

AERO COMPOSITES
INNOVATIONS
DOSKALIDOS
NANOFABRICATION AFM



Projet : FLY'R
Porteur du projet :
François VARIGAS

Profil : Ingénieur aéronautique
Entrée en incubation : Juillet 2014
Laboratoire d'adossment : ONERA
Aéronautique

Entreprise AERO COMPOSITES INNOVATIONS créée en octobre 2013

• **LE PROJET ?**

Le projet consiste à concevoir, dessiner et construire à La Réunion des cellules avion pour application U.A.S (unmanned air vehicle system - drones), dans le domaine civil pour la surveillance terrestre et maritime, avec une activité complémentaire de conception / fabrication de planeurs composites / modèles réduits.

• **EN QUOI CONSISTE L'INNOVATION ?**

L'innovation principale réside en la conception et la fabrication de drones civils à aile rhomboïde. Bien que le principe de l'aile rhomboïde existe depuis plusieurs années, il n'existe pas de modèles de drones de ce type à usage civil. Ce projet ouvre un champ d'application unique dans le domaine des UAV (performances supérieures à une voilure classique, avec une envergure réduite de moitié).

**POURQUOI AVOIR FAIT APPEL
À L'INCUBATEUR ?**



Nous nous sommes tournés vers La Technopole de La Réunion pour bénéficier d'un accompagnement scientifique et technique à la validation de certains aspects des designs. Nous collaborons désormais avec l'ONERA (Office National d'Etudes et de Recherches Aérospatiales). L'incubation nous permet également de structurer notre projet sur les aspects juridiques et financiers.

www.flyr-uas.com

contact@flyr-uas.com



Projet : BATKRUN
Porteur du projet : Jean Yoni POSÉ
Profil : Juriste
Entrée en incubation : Décembre 2015
Entreprise DOSKALIDOS créée en décembre 2016
Laboratoire d'adossment : IOI Consulting
Jeux de société

• **LE PROJET ?**

BATKRUN est un jeu de société basé sur le patrimoine de l'île de la Réunion. Ce jeu de plateau, pouvant être joué de 2 à 6 joueurs, a pour objectif de faire découvrir ou redécouvrir de manière innovante et ludique les atouts de la Réunion.

• **EN QUOI CONSISTE L'INNOVATION ?**

Le jeu BatKrun est innovant à plusieurs titres. Il s'agit d'une nouvelle approche, le tourisme expérientiel. Concrètement, l'utilisateur découvrira tous les aspects de l'île de façon immersive et évolutive. Développer du lien social entre la communauté des joueurs qui pourront s'échanger leurs astuces, leurs différentes stratégies de jeu, des parties en équipe, voire des tournois et des compétitions en plein air.

**POURQUOI AVOIR FAIT APPEL
À L'INCUBATEUR ?**



L'incubateur nous a permis de travailler sur une version innovante du jeu, le but était de conserver la convivialité d'un jeu de plateau tout en apportant une richesse multimédia rendant l'immersion plus forte. Le prototype est aujourd'hui terminé. L'incubateur nous a fait gagner quelques années de recherche. Le partenariat avec IOI consulting a été fructueux et enrichissant, c'était un réel plaisir de travailler avec des professionnels compétents et à l'écoute de nos attentes.

www.batkrun.re

batkrun@gmail.com





Projet : NANOFABRICATION AFM

Porteur du projet : Dimitri KOSHEL

Profil : Docteur en physique des matériaux

Entrée en incubation : entrée inc juillet 2016

Laboratoire d'adossment : labo LE2P

Nanotechnologie

• LE PROJET ?

Développement du procédé de fabrication des nano- et micro objets par une méthode de nano lithographie assistée par microscopie à force atomique. Fabrication et commercialisation des micro-objets en métal, des nano-implants et nano-capteurs pour l'industrie biomédicale et agroalimentaire.

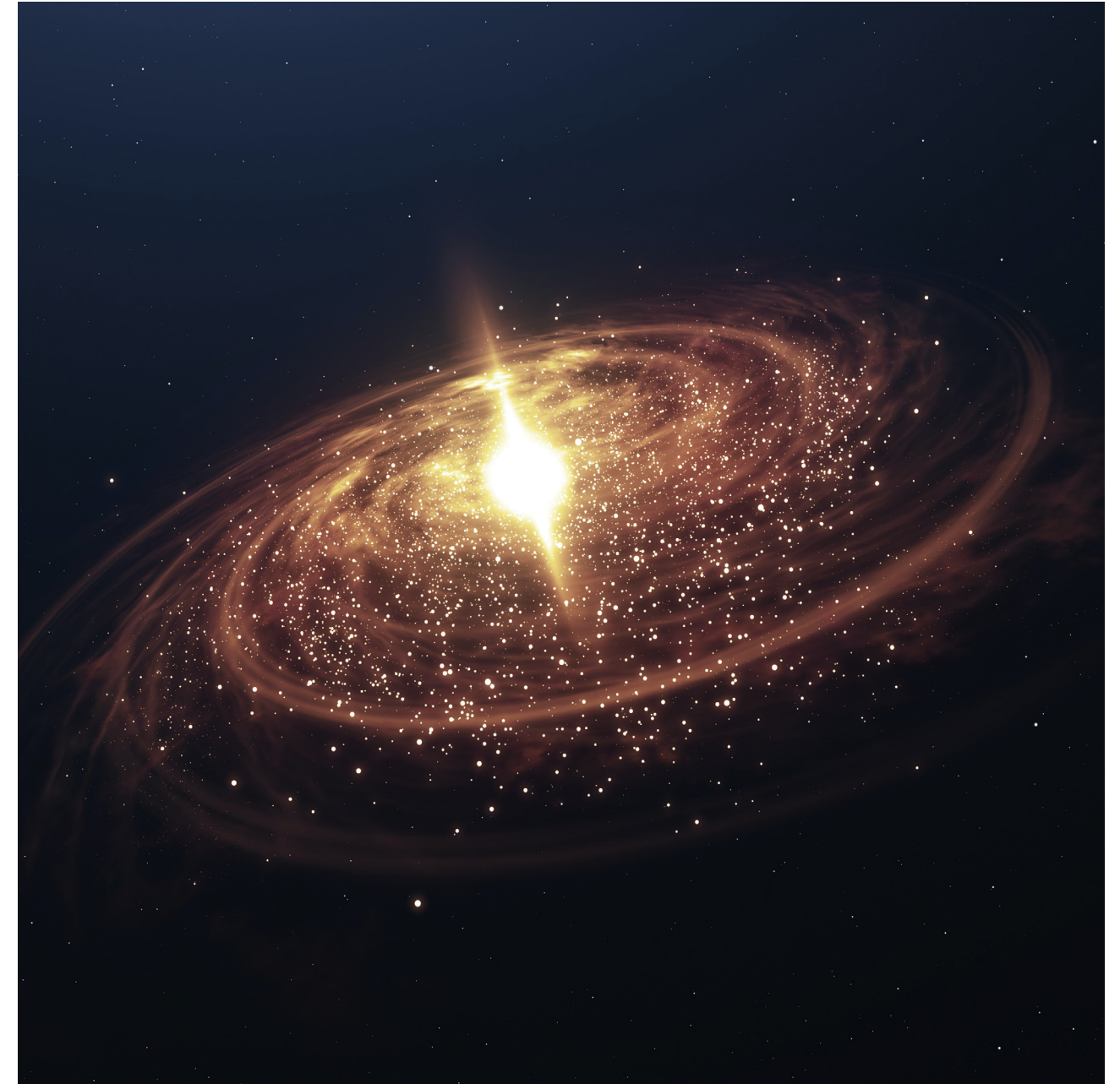
• EN QUOI CONSISTE L'INNOVATION ?

Contrairement aux procédés utilisés actuellement, la technique fait recours à du matériel relativement simple et très peu de consommables. L'utilisation de l'énergie, de l'espace du travail et la génération des déchets est négligeable par rapport aux procédés existants. Cela augmente potentiellement la compétitivité du produit en favorisant le développement durable.

POURQUOI AVOIR FAIT APPEL À L'INCUBATEUR ?



L'incubateur a joué un rôle primordial dans l'aide au montage de l'entreprise, à la réflexion stratégique, mise en contact avec les organismes financiers et le laboratoire LE2P, l'aide dans la recherche sur la propriété intellectuelle.



L'INCUBATEUR DE LA RECHERCHE PUBLIQUE DE LA RÉUNION



Daniel RAMSAMY



Laurent GABORIAU



Pascale HUGUENIN



François MALET

20
ANS

DE L'INCUBATEUR DE LA
RECHERCHE PUBLIQUE
DE LA RÉUNION



Fabien LACOTTE



Sandrine PACCA



Gabriel COLLET



Jérôme BEAUDEMOULIN



Jim LAGRANGE



Nolwenn NATIVEL



Sylvie DURIEZ



✉ animation@technopole-reunion.com

☎ 0262 90 71 89

📍 6 rue Albert LOUGNON, pépinière d'entreprises
innovantes le KUB, Sainte-Clotilde 97490

🌐 www.technopole-reunion.com

DÉLÉGATION RÉGIONALE ACADÉMIQUE À LA RECHERCHE ET À LA L'INNOVATION (DRARI LA REUNION)



ABEL HIOL



MARIE-GUILAINE ROUX



FOUAD DOGGA

20
ANS

DE L'INCUBATEUR DE LA
RECHERCHE PUBLIQUE
DE LA RÉUNION



DÉLÉGATION RÉGIONALE ACADÉMIQUE
RECHERCHE ET INNOVATION (DRARI) LA
RÉUNION



✉ Marie-guilaine.roux@recherche.gouv.fr

☎ 0262 73 11 33

📍 DAAF, parc de la Providence
Saint-Denis 97400

🌐 <http://www.enseignementsup-recherche.gouv.fr/drrt-reunion>

20
ANS

DE L'INCUBATEUR DE LA
RECHERCHE PUBLIQUE
DE LA RÉUNION

JEUDI 26 OCTOBRE 2023
HÔTEL DE LA PRÉFECTURE À SAINT DENIS

INDEX DES PROJETS
ET ENTREPRISES ISSUS DE
L'INCUBATEUR

INDEX DES PROJETS INCUBÉS

A

- ADIP'SCULPT P 93
- AERO COMPOSITES INNOVATIONS P120
- AGROBOTYS P41
- AGROFLOR P64
- AGROTECH OCÉAN INDIEN P69
- ATOUMO ACTIFS P102

B

- BEGAIEMENT P96
- BIOFUEL RÉUNION P50
- BIOTOPE SAVEURS P68
- BINARYSEC P42
- BLISTERR P25

C

- CBR P94
- CERASUN P59
- COMMUNECTER P17
- CYCLAGRI P5
- CADBUSTER P99

D

- DATAROCKS P16
- DOC ASSYST P106
- DOSKALIDOS P121

E

- E-COLE P27
- ECO BLOC JR P47
- EKOAL P22
- EKOHOME P49
- ERUPTION P101
- ESPELYET P39
- EXABAZ P38
- EXTRAITS DE BOURBON P91

F

- FLAXIB P28
- FORENSOC P29
- FRUITS PRÉCIEUX P78

G

- GREENEX P105
- GREEN MASCAREIGNES TECHNOLOGIES P112
- GREENSKIN P48

H

- HAClave OI P53

INDEX DES PROJETS INCUBÉS

I

- IMMERSIVE WAYS P41
- INSOLA SCENT P97

J

- JEFORMALISE.COM P30
- JOB Y P42

K

- KANOPE SOFTWARE P37

L

- L'ÎLE MARION P59
- LOGALTA P37
- LOGICELLS P20
- LACTOBOX P100

M

- MAD P78
- MOBIE P90
- MSC P117
- MYASSETROCKS P31

N

- NANOFABRICATION AFM P122
- NGENESIS P74
- NOTARLY P32
- NOUT'SPORT P43

O

- OENOTROPIC P85
- OLICA P87
- OMAÏDO P88
- OSSABETON P52

P

- P2F P95
- PACE P43
- PEACCEL P92
- PLEAZUP P40
- PROPULSE P39
- PSYAPPS P105
- PWAK ! P67

R

- REEF PULSE P110
- RÉOL P54
- REUNIWATT P46
- REZOLA P21
- RUN ETM P114

S

- SAPPY P88
- SARA112 P89
- SCEI P55
- SIVA INDUSTRIE P70
- SLOW CONTROL P19
- SKINCENSE P103
- SOLEIL RÉUNION P65
- SPIRULINE ARC EN CIEL P79
- STITTER P60
- SUNNY SHARK P111
- SYSCEA P36
- SMARTNET P113

T

- THINGPLY P38
- TI BIÈRE KRÉOL P77
- TORSKAL P84

U

- UN MONDE MÉTIS P66
- UNIDOSE BIEN-ÊTRE P79

V

- VITRORUN P82

W

- W3A P40
- WELLO P61

Z

- ZEEWA P35
- ZOTCAR P18
- ZOTDATA P36



Les éléments présentés dans ce rapport ont été réalisés grâce au soutien financier du Ministère de l'Enseignement Supérieur et de la Recherche.
Nous les en remercions.